

BORSA İSTANBUL 6.000 SEVİYESİ ÜZERİNDE TUTUNMAYA DEVAM EDİYOR

Geçtiğimiz haftanın son işlem gününde Bist100 Endeksi güne %0,02 azalış ile 6.139,81 puandan başlamış ve gün sonunda gelen alımların etkisiyle 6.187,09 seviyesinde kapanış gerçekleştirmişti. Geride bıraktığımız hafta geneline baktığımızda üst üste yeni zirvelerin kaydedildiği güçlü görünüm ile birlikte Borsa İstanbul %7,4 prim kazanmış oldu. Seçim belirsizliğinin sona ermesi, yeni Hazine ve Maliye Bakanı ile Türkiye Cumhuriyet Merkez Bankası Başkanı'nın önderliğinde gerçekleşen reformlar ve yeni para politikasına geçiş sürecinin başlaması ile birlikte tazelenen güven ortamı ve buna bağlı olarak yabancı para girişi ve yabancı oranının heyecanlandırmaya da yeniden dip seviyelerden yükselişe geçmesi bu yükselişin temel gerekçeleri olarak gösterilebilir. Nitekim Türkiye İstatistik Kurumu tarafından açıklanan finansal yatırım araçlarının reel getiri oranları da bunu destekliyor. Hem yıllık değerlendirmede hem de Haziran ayında bir önceki aya göre en yüksek reel getiri aylık olarak Bist 100 endeksinde oldu. Aylık en yüksek reel getiri, yurt içi üretici fiyat endeksi (Yİ-ÜFE) ile indirgenildiğinde %11,10, tüketici fiyat endeksi (TÜFE) ile indirgenildiğinde ise %13,86 oranlarıyla BIST 100 endeksinde gerçekleşti. Finansal yatırım araçları yıllık olarak değerlendirildiğinde BIST 100 endeksi; Yİ-ÜFE ile indirgenildiğinde %52,13, TÜFE ile indirgenildiğinde ise %54,56 oranlarında yatırımcısına en yüksek reel getiri sağlayan yatırım aracı oldu. Yurtiçinde geçen Cuma takip ettiğimiz bir diğer gelişme ise katma değer vergisi oranlarında ki artış oldu. Son dönemde artan bütçe açıkları, asgari ücret ve memur maaşı zamları öncesinde yaşanan deprem felaketi ve enflasyonist ortamın kamu harcamalarına getirdiği mali yükler vergi artışlarının gelebileceğinin sinyallerini vermişti. Nitekim Resmi Gazete'de yer alan kararnameye göre KDV oranları %8'den %10'a ve %18,den %20'ye çıkarıldı. Diğer öne çıkan kararlar; " 2023 yılında uygulanan harçlar %50 oranında artırılmıştır. Banka ve Sigorta Muameleleri Vergisi (BSMV) %10'dan %15'e çıkarıldı. Şans oyunlarının vergileri de artırıldı. Yolcuyla birlikte getirilen telefon izin ücreti 6 bin 91 liradan 20 bin liraya çıkarıldı. Borsaya kote şirketlerin temettü ödemeleri için stopaj vergisi %10'dan sifıra indirildi.

ABD'de ADP özel sektör istihdam verisinin ardından tahvil faizleri rekor seviyelere yükselmişti. Son olarak Cuma günü tarım dışı istihdam verisi ve işsizlik oranı rakamları açıklandı. Haziran ayında 225K bin kişi artması beklenen tarım dışı istihdam verisi beklentilerin altında kalarak 209 bin kişi olurken, bir önceki ay tarım dışı istihdam verisi 306K'ya revize edildi. Buna ek olarak işsizlik oranı ise %3,7'den %3,6 seviyesine gerilerken saatlik kazançlarda artış kaydedildi. ABD endeks vadeli tarım dışı istihdam verisinin ardından pozitif döndü. Beklentilerin altında açıklanan tarım dışı istihdam verisinin ardından altının ons'u yükseldi. Dolar endeksi 102,83 seviyesine geriledi, 10 yıllık tahvil faizi %4,03 seviyesine geriledi. Parite ise doların güç kaybetmesi ile birlikte kendini 1,0900 seviyesinin üzerine attı. Tarım dışı istihdam verisine karşın işsizlik oranındaki azalış ve saatlik kazançlardaki artış iş gücü piyasası koşullarının sıkılığını koruduğunu işaret ediyor.

Almanya'da artan şirket iflaslarının ardından son olarak Cuma günü açıklanan sanayi üretimindeki düşüş Alman ekonomisinde toparlanma sürecinin zaman alacağını işaret ediyor. Geçen haftanın son işlem gününde açıklanan rakamlar Mayıs'ta bir önceki aya göre üretimi %0,2 düşüğünü gösterdi. Yıllık bazda ise artış %0,7 ile sınırlı kaldı.

İngiliz konut kredi kuruluşu Halifax tarafından yayınlanan Konut Fiyat Endeksi verilerine göre, konut fiyatlarında mayıs ayında %1,1 seviyesinde gerçekleşen düşüş haziran ayı itibariyle %2,6 oranına revize edildi. Geçtiğimiz sene Ağustos ayında 293 bin 992 sterlin olan ortalama konut fiyatı 285 bin 932 sterlin seviyesine geriledi. Konut fiyatlarında yıllık baz ele alındığında %1,9'luk bir artış olmasına rağmen fiyatlarda gerçekleşen büyüme geçtiğimiz üç yılın en düşük seviyesinde seyir etmekte. İngiltere Merkez Bankası'nda geçen ay yaşanan 50 baz puanlık artışın Mortgage'nin faiz oranında büyük bir sıçramaya sebebiyet vermesi söz konusu. İngiltere'de geçtiğimiz mart ayından bu yana tüketici fiyat endeksinde (TÜFE) %1,7 puanlık düşüşün aylık baz ele alındığında ortalama konut fiyatları üzerinde etkisi olduğunu belirtebiliriz.



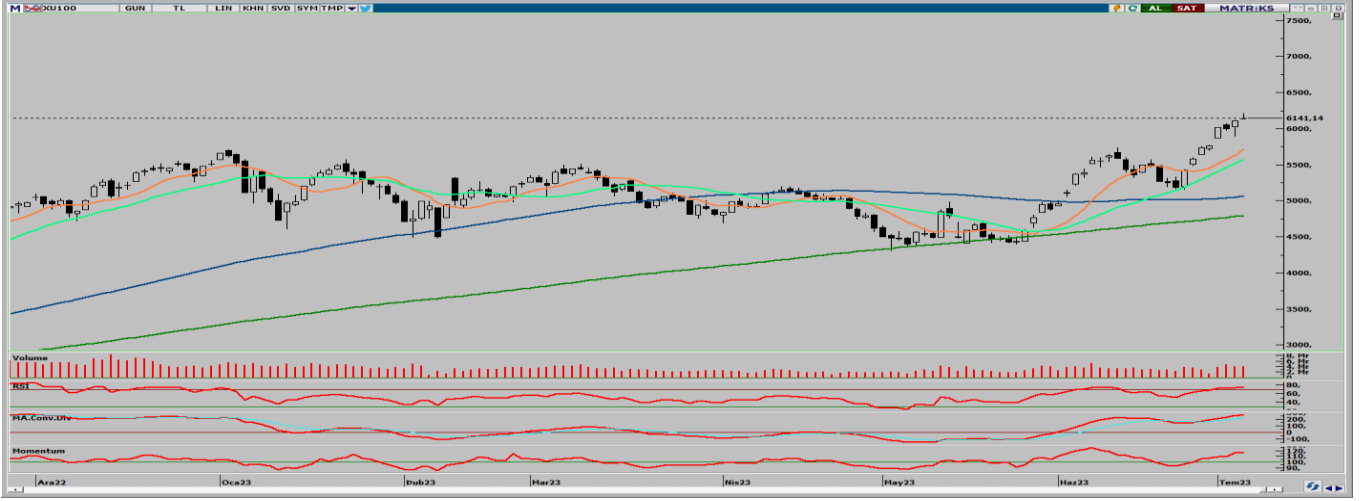
EKONOMİK TAKVİM

| ZAMAN | ÜLKE | ÖNEM | VERİ | BEKLENTİ | ÖNCEKİ | PERİYOT |
|-------|---------|------|--|----------|--------|---------|
| 10:00 | Türkiye | ** | İşsizlik Oranı - Aylık | | 10,2% | Mayıs |
| 17:00 | ABD | * | Conference Board (CB) İstihdam Trend Endeksi | 116,26 | 116,15 | Haziran |
| 17:00 | ABD | * | Toptan Satış Envanterleri - Aylık | -0,1% | -0,1% | Mayıs |
| 17:00 | ABD | * | Toptan Ticaret Satışları | 0,3% | 0,2% | Mayıs |
| 18:00 | ABD | * | Tüketici Enflasyon Beklentileri | | 4,1% | Haziran |
| | | | | | | |
| | | | | | | |
| | | | | | | |



XU100

10 Temmuz 2023



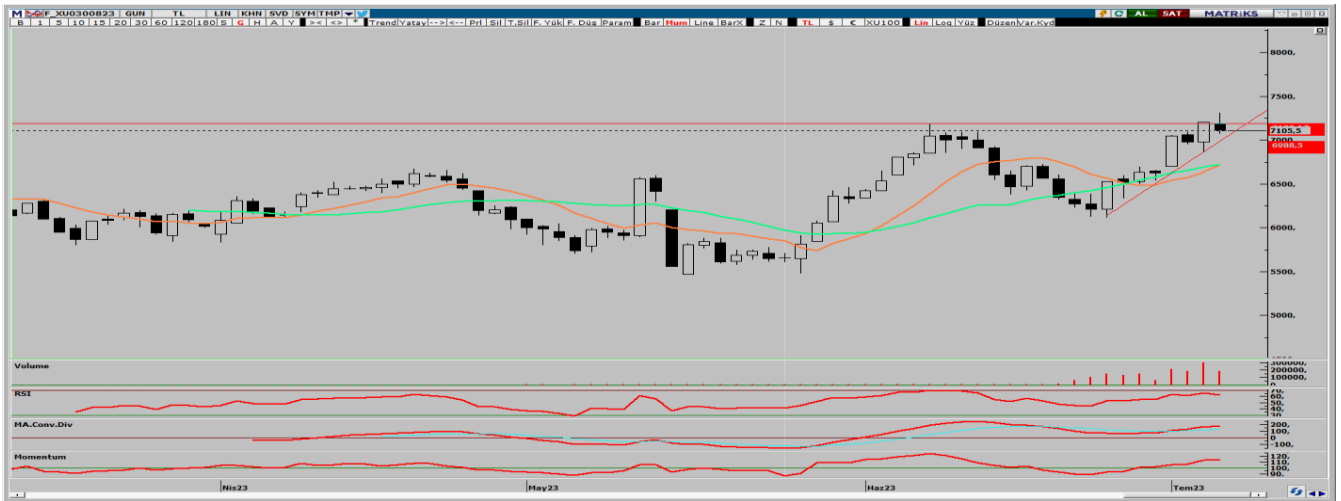
BİST100 Endeksi geçen Cuma gününü %0.75 yükselişle 6.187,09 seviyesinde tamamladı. Dün gerçekleşen işlemlerde gün içi en düşük seviye 6.117,06 olur iken, en yüksek seviye 6.223,26 oldu. Toplam işlem hacmi 99,6 milyar TL olarak gerçekleşti. Cuma günü işlemlerde endeksin genel olarak yatay eğilimli seyrettiği gözlenirken haftayı 6.000 seviyesi üzerinde kapattı. Genel görünümde yakalanan yukarı yönlü ivmenin 6.000 üzeri kalıcılık sürebildiği müddetçe devam edeceğini düşünüyoruz. Yukarı yönlü hareketin beklentimiz doğrultusunda devamında bugün 6.250 ilk direnci aşılabilirse 6.350 ve 6.400 seviyeleri yeni hedeflerimiz olacak. Olası geri çekilmelerde 6.100 ilk destek olarak izlenecek. Altında ise 6.000 ve 5.850 destek seviyeleri takibimizde olacak.

Dirençler: 6.250 / 6.350 / 6.400
Destekler: 6.100 / 6.000 / 5.850



ENDEKS 30 KONTRATI

10 Temmuz 2023



BİST30 Endeksi Ağustos vadeli kontratta önceki günkü işlemlerde kapanış %0,59 yükselişle 7.147,25 seviyesinde tamamladı. Dün endeksin yine yatay seyreden hareketleriyle birlikte kontratta yatay hareketler meydana geldi. Genel eğilimde ise yukarı yönlü görünümün duraksamalar olsa da devam edebileceğini düşünüyoruz. Genel olarak teknik bazı fiyatlamalar yine ön planda olabilir. Yukarı yönlü ivmenin devamı halinde takibimizde olacak ilk direnç 7.100 olacak. Bu seviye aşılabilirse 7.250 ve 7.380 seviyeleri hedeflenebilir. Gün içi olası düzeltme hareketlerinde ise 7.000 ve 6.850 seviyeleri tepki alımlarının değerlendirilebilmesi için takip edilebilir.

Dirençler: 7.250 / 7.380 / 7.450
Destekler: 7.000 / 6.850 / 6.700



USD/TRY KONTRATI

10 Temmuz 2023



Temmuz vadeli USDTRY kontratı önceki işlem gününü %0.03 düşerek 26.3400 seviyesinde tamamladı. DolarTL kurunda Ortodoks politikalara geri dönüş sinyallerinin ve uygulamalarının artmasının ardından görünüm TL'nin Dolar'a karşı değer kaybının devamı olarak göze çarpmaya devam ediyor. Bu bağlamda 26.00 seviyesinin üzerini sürekli test eden kurla birlikte kontratta da 26.00 üzeri tutunma geri çekilmeler olsa da sürüyor. Son ekonomi politikalarındaki değişimler kurdaki yukarı yönlü hareketin bir süre daha devamını sağlayacak gibi görünüyor. Kontratta bu bağlamda bugün izleyeceğimiz ilk direnç 26.5000 seviyesi olacak. Burası aşıldığı takdirde 26.8000 ve 27.2000 seviyeleri takibimizde olacak. Olası geri çekilmelerde ise 26.2500 ve 26.1500 seviyeleri takip edilmeli.

Dirençler: 26.5000 / 26.8000 / 27.2000
Destekler: 26.2500 / 26.1500 / 25.8000



ONS ALTIN KONTRATI

10 Temmuz 2023



Ons Altın Ağustos vadeli kontrat önceki işlem gününü %0,63 yükseliş ile 1.950,75 seviyesinde kapandı. Gün içi gördüğün en yüksek seviye 1.958,75 Dolar, en düşük seviye ise 1.937 Dolar oldu. Altın, zayıflayan ABD tarım dışı istihdam verilerinin Temmuz'dan sonraki faiz artırımlarının gidişatı konusunda bir kez daha şüphe uyandırmasının ardından Cuma günü yükseliş yaşadı. Buna karşılık Merkez bankaları faiz artırımlarının devam edeceğinin sinyallerini verirken ons Altın bu durumda zayıf fiyatlama eğilimi göstermekteydi. Tarım dışı istihdam sonuçları ardından İstihdamın zayıflaması faiz artırım beklentilerini zayıflatırsa Altın'da yükselişler kontratı da yukarı çekebilir. Bu nedenle bugün de geri çekilmeler sınırlı kalabilir. Bugün 1.945 ilk desteği üzerinde kalabilirse 1.960 ve 1.970 seviyeleri test edilebilir.

Dirençler: 1.960 / 1.970 / 1.975
Destekler: 1.945 / 1.935 / 1.925



HİSSE HABERLERİ

10 Temmuz 2023

ALFAS: Alfa Solar Enerji, yeni fabrika yatırımının 500 MWp'lik ikinci fazının makine kurulumunu gerçekleştirdi. Alsa Solar Enerji'den KAP'a yapılan açıklamaya göre, deneme üretimlerine başlandı.

ALARK: Alarko Holding ortaklığı Alarko Tarım, "Alarko Gübre Fabrikaları Sanayi ve Ticaret Anonim Şirketi'nin kuruluş işlemlerini tamamladı. Söz konusu şirket, "Alarko Gübre Fabrikaları Sanayi ve Ticaret Anonim Şirketi" unvanı ile kurulmuş olup 07.07.2023 tarihinde İstanbul Ticaret Sicili Müdürlüğü tarafından tescil edilmiştir." Açıklamasında bulundu.

FORTE.E - LUKSK.E: Volatilite Bazlı Tedbir Sistemi (VBTS) kapsamında FORTE.E ve LUKSK.E payında 10/07/2023 tarihli işlemlerden (seans başından) 09/08/2023 tarihli işlemlere (seans sonuna) kadar brüt takas uygulanacak.

GEDİK - FENER: Gedik Yatırım Menkul Değerler, 2023-2024 sezonu için Fenerbahçe Futbol A Takımının 'Resmi Sponsoru' oldu

RAYSG.E: Volatilite Bazlı Tedbir Sistemi (VBTS) kapsamında RAYSG.E payı 10/07/2023 tarihli işlemlerden (seans başından) 09/08/2023 tarihli işlemlere (seans sonuna) kadar açığa satışa ve kredili işlemlere konu edilemeyecek.

SELGD.E: Volatilite Bazlı Tedbir Sistemi (VBTS) kapsamında SELGD.E payı 10/07/2023 tarihli işlemlerden (seans başından) 09/08/2023 tarihli işlemlere (seans sonuna) kadar emir paketi tedbiri ile işlem görecektir.

**AHLATCI YATIRIM ARAŞTIRMA DEPARTMANI TARAFINDAN HAZIRLANMIŞTIR.
BİZİ SEÇTİĞİNİZ İÇİN TEŞEKKÜRLER.**

Hazırlayan; Barış ÜRKÜN
Araştırma Müdürü
Tuğba EKİN
Araştırma Uzmanı

ahlatci_yatirim
ahlatciyatirim

www.ahlatciyatirim.com.tr

İstanbul Genel Müdürlük Merkez Ofis

Maslak Mahallesi, Taşyoncası Sokak T4a Blok
Kat: -1 NO:256 Maslak 34485 Sarıyer/İSTANBUL

İstanbul Sarıyer Şube

Sarıyer Mahallesi Meserburnü Caddesi No:25
Sarıyer/İSTANBUL

Çorum Şube

Gülábibey Mahallesi, Eğridere Sokak No:17
Merkez/ÇORUM

Ankara İrtibat Bürosu

Söğütözü Caddesi No:2 Koç Kuleleri
B Blok No:16 Söğütözü Çankaya/ANKARA

Adana İrtibat Bürosu

Reşatbey Mahallesi 62024 Sokak N7 Seyhan/ADANA

Denizli İrtibat Bürosu

Gazi Mustafa Kemal Bulvarı Bina N53
Kat:4 Bağımsız Bölüm Pamukkale/DENİZLİ

İsparta İrtibat Bürosu

Çelebiler Mahallesi, Cadde 112, No:7,
İç Kapı No:11, 32000 Merkez/İSPARTA

İstanbul Göktürk İrtibat Bürosu

Göktürk Merkez Mahallesi, İstanbul Caddesi
Telekom Sokak No:2 İç Kapı No:36 34077
Eyüpsultan/İSTANBUL

444 0 968

bilgi@ahlatciyatirim.com.tr

Burada yer alan yatırım, bilgi, yorum ve tavsiyeler yatırım danışmanlığı kapsamında değildir. Yatırım danışmanlığı hizmeti, yetkili kuruluşlar tarafından kişilerin risk ve getiri tercihleri dikkate alınarak kişiye özel sunulmaktadır. Burada yer alan yorum ve tavsiyeler ise genel niteliktedir. Bu tavsiyeler mali durumunuz ile risk ve getiri tercihlerinize uygun olmayabilir. Bu nedenle, sadece