

**YURT İÇİ PİYASALAR DENGE ARAYIŞINDA**

Borsa İstanbul, dün yüzde 7,99 düşüşle 1.892,02 seviyesinden kapatırken işlem hacmi ise 37 Milyar TL olarak gerçekleşti. Endeks dün en yüksek 2103,56 seviyesini görürken en düşük 1.884,66 seviyesini gördü. Yurtdışı piyasalara bakıldığında ABD'de Dow Jones yüzde 1,60 S&P 500 yüzde 1,78 ve Nasdaq yüzde 2,40 yükselişle kapattı. Avrupa borsaları ise, FTSE 100 yüzde 1,38 CAC 40 yüzde 1,38 ve DAX yüzde 1,36 düşüş gösterdi. Asya piyasasının ilk işlemlerinde alıcılı bir seyir gözleniyor.

Dün Amerika tarafında cari işlemler dengesi verisi açıklandı. ABD'de cari işlemler açığı, yılın üçüncü çeyreğinde 214,8 milyar dolarla 2006'dan bu yana kaydedilen en yüksek seviyeye ulaştı. Piyasa beklentisi 205 milyar dolar olması yönündeydi.

İngiltere'de kamunun borçlanması kasım ayında 17,4 milyar GBP ile beklentilerin üzerinde gerçekleşti. Devlet bankaları hariç utulduğunda kamu sektörü kasım ayında 17,4 milyar GBP borçlandı. Beklentiler ise 16 milyar GBP borçlanılacağı yönündeydi. Almanya'da ekonomik güven endeksi, koronavirüs salgını ve devam eden tedarik sorunlarının etkisiyle aralıkta bir önceki aya göre 1,8 puan azalarak 29,9 puana geriledi.

Türkiye Cumhuriyet Merkez Bankası, ihracatçı ve ithalatçı firmalara kur riskini yönetebilmeleri amacıyla Banka nezdinde ihale yoluyla ve Borsa İstanbul Vadeli İşlem ve Opsiyon Piyasasında TL uzlaşmalı vadeli döviz satışı gerçekleştireceğini bildirdi.

Günün önemli gündem konusu kur korumalı TL mevduatı idi. Buna göre dövize endeksli Türk lirası mevduatları ile ilgili yeni düzenlemelerin ayrıntıları açıklandı. Buna göre hesaplar 3,6,9 ve 12 ay vadelerle açılacak. Vade sonunda kur değişiminin faiz oranı üzerinde kalması halinde oluşabilecek fark müşteri hesabına TL olarak yansıtılacak. Vadeden önce hesaptan para çekilmesi durumunda hesap vadesiz hesaba dönüşecek, faiz hakkı ortadan kalkacak.

BDDK son dönemde gündeme gelen bankaların sermaye yeterlilik rasyolarının hesaplamasıyla ilgili bir düzenleme yayımladı. Buna göre, son dönemde döviz kurlarında yaşanan hareketlilik sonrasında kurlardaki değişimin sermaye yeterliliği oranına olan etkilerinin azaltılmak üzere bazı esneklikler sağlandı. Sermaye yeterlilik hesabında 1 Ocak 2022 tarihinden itibaren, 31 Aralık 2021 tarihi itibarıyla gerçekleşen son 252 iş gününe ait Merkez Bankası Döviz alış kurlarının basit aritmetik ortalamasının kullanılması suretiyle devam ettirilmesine karar verildi. 1 Ocak 2022'den itibaren Özel İletişim Vergisi, Çevre Temizlik Vergisi, Damga Vergisi, harçlar, Vergi Usul Kanunu kapsamındaki cezalar yüzde 36,2 oranında artırıldı. Emlak Vergisi ise yüzde 18,10 oranında zamlandı.

Bugün yurtiçinde önemli bir veri akışı bulunmuyor. Yurt dışında İngiltere ve ABD büyüme rakamları takip edilecek.

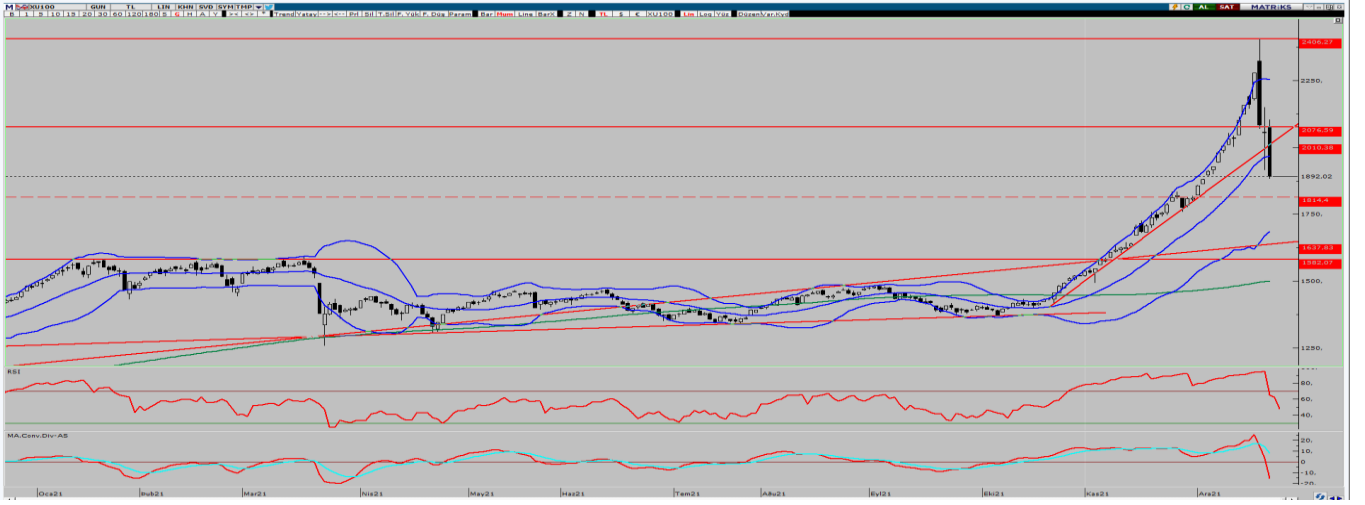
**EKONOMİK TAKVİM**

ZAMAN	ÜLKE	ÖNEM	VERİ	BEKLENTİ	ÖNCEKİ	PERİYOT
10:00	İngiltere	***	Gayri Safi Yurtiçi Hasıla (GSYİH)	1,30%	1,30%	3. Çeyrek
10:00	İngiltere	***	Gayri Safi Yurtiçi Hasıla (GSYİH)	6,60%	6,60%	Yıllık
16:30	Amerika	***	Gayri Safi Yurtiçi Hasıla (GSYİH)	2,10%	2,10%	3. Çeyrek
18:00	Amerika	***	Conference Board (CB) Tüketici Güveni	110,8	109,5	Aralık
18:00	Türkiye	***	Mevcut Ev Satışları	6,52M	6,34M	Kasım
18:30	İngiltere	***	Ham Petrol Stokları	-2,633M	-4,584M	



**XU100**

**22 Aralık 2021**



Endeks önceki işlem günü %7,99 düşüşle 1.892,02 seviyesinde tamamladı. 37,63 milyar TL işlem hacminin olduğu günde bankacılık endeksi %1,79, sanayi endeksi %7,95 düşüş gösterdi. Açılışta 2.103.56 seviyesine kadar yükselip daha sonra 1.884,66 seviyesine kadar geri çekilen endeks, günü güçlü bir destek noktası olan 1.915 seviyesinin altında tamamladı. 3 gündür aşağı yönlü hareketini devam ettiren endekste dün, kurdaki geri çekilmeyle birlikte borsada şirketlerin kur artışından ve enflasyondan kaynaklı gelirlerinin ve karlılıklarının artacağı yönündeki beklentinin azalmasına neden oldu. Kurdaki aşağı yönlü hareketin devam etmesi endekste de aşağı yönlü baskı oluşturabilir. Teknik olarak bakıldığında tekrardan 1.915 seviyesinin üzerinde kalıcı olduğu takdirde 200 günlük ortalaması olan 1.955 ve 1.980 seviyeleri direnç noktaları olarak karşımıza çıkarken düşüş yönlü olası bir eğilimde 1.860 ve 1.840 seviyeleri önemli destek noktaları olarak karşımıza çıkıyor.

**Dirençler: 1.915 / 1.955 / 1.980**

**Destekler: 1.860 / 1.840 / 1,815**



**ENDEKS 30 KONTRATI**

**22 Aralık 2021**



Aralık ayı vadeli kontrat önceki işlem gününü yüzde 12,70 düşüşle 2.045,75 seviyesinde tamamladı. Kontrat dün en düşük 2.045,75 seviyesini görürken en yüksek ise, 2.450,00 seviyesini gördü. Bugün akşam seansında da düşüşünü sürdüren kontrat günü gün içinde gördüğü en düşük seviyeden kapattı. Dövizdeki aşağı yönlü hareket, şirketlerin TL cinsinden gelirlerinin ve karlılıklarının artacağı yönündeki beklentinin azalmasına neden oldu. TL'deki geri çekilmenin devam etmesi kontratta baskı oluşturmaya devam edebilir. Teknik olarak baktığımızda, bugün için ilk ve önemli destek hedefimiz olan 2.000 üzerine kalıcı olabilirse 2.110 ve 2.165 seviyeleri yeni hedefler olabilir. İlk destek seviyesi olarak bugün için 2.000 takibimizde olacak. Bu seviyenin altına doğru hareketlerin gerçekleşmesi durumunda ise bugün 1.960 ve 1.940 seviyelerine doğru geri çekilmeler yeniden tepki alımları için izlenebilir.

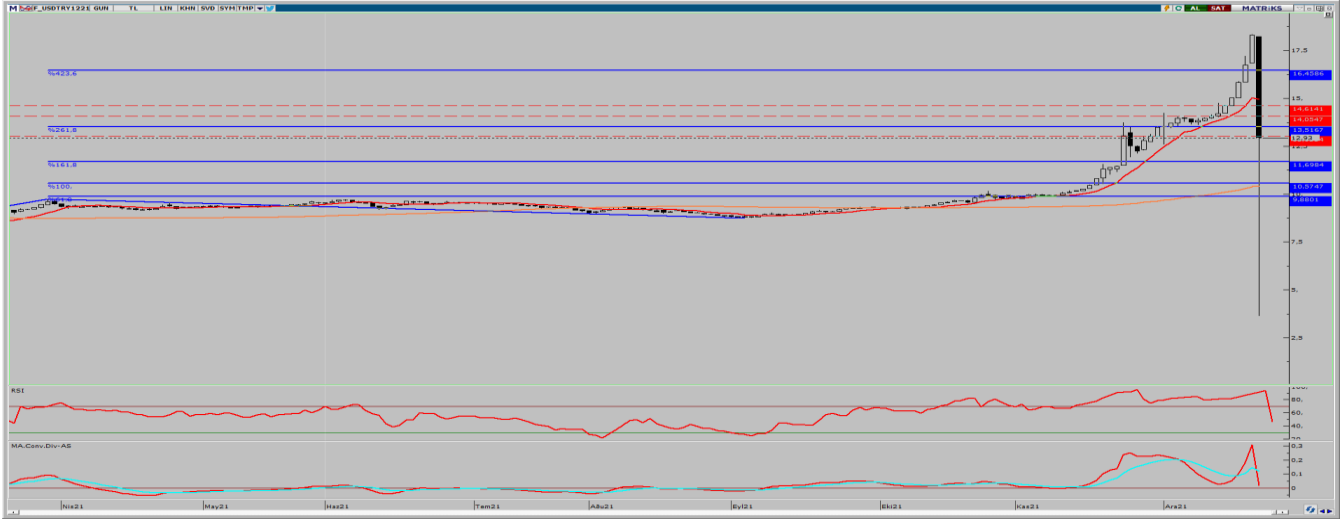
**Dirençler: 2.110 / 2.165 / 2.200**

**Destekler: 2.000 / 1.960 / 1.940**



**USD/TRY KONTRATI**

**22 Aralık 2021**



Aralık ayı vadeli kontrat önceki işlem gününde %29,23 düşerek 12,9300 seviyesinde tamamladı. Pazartesi günü Cumhurbaşkanı Erdoğan'ın açıkladığı yeni önlem paketi kapsamında TL mevduat getirilerine oluşabilecek kur farkı eklemesi yapılan yeni bir finansal alternatif sunması, dün TL'nin çok sert değer kazanmasına neden oldu. Dün akşam Hazine ve Maliye Bakanı Nureddin Nebati'nin Türk Lirası'na teşvik paketi hakkında yaptığı konuşma sonrası dolar kuru 11,9271 TL seviyesini gördü. Sabah saatlerinde ise, 12,40 TL'nin altında işlem görüyor. Kontratın dün 12,93 TL seviyesinden kapattığı göz önünde bulundurulunca bugün bir miktar geri çekilme görülebilir. Yaşanan gelişmeler çerçevesinde yukarı yönlü hareketin gerçekleşmesi durumunda döviz kurunda 13,15 ve 13,40 direnç seviyeleri önem arz ediyor. Olası satışların oluşması halinde ise geçmekte zorlandığı 12,60 ve 12,35 destek seviyeleri test edilmesi beklenebilir.

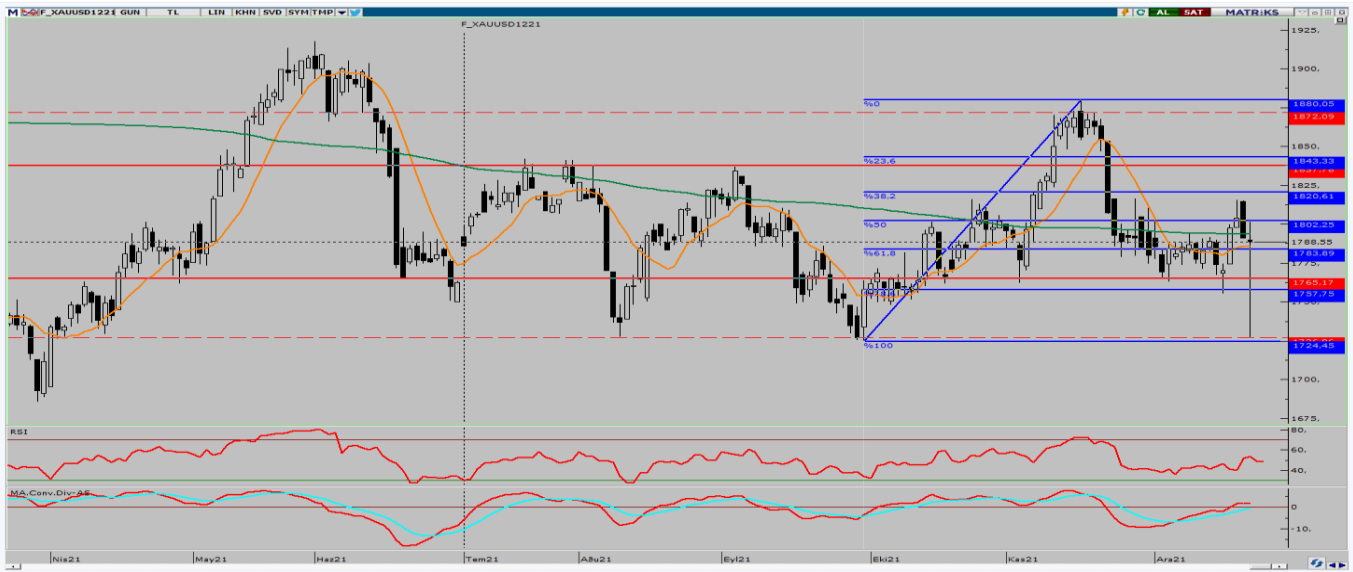
**Dirençler: 13,15 / 13,40 / 13,80**

**Destekler: 12,60 / 12,35 / 12,00**



**ONS ALTIN KONTRATI**

**22 Aralık 2021**



Aralık ayı ons altın vadeli kontrat dün yüzde 0,5 düşerek 1.788,55 seviyesinde tamamladı. Dolar endeksinin 96,5 bandında yatay seyretmesi, ABD 10 yıllık faiz getirisinin yüzde 1,5 altında kalması ve Omicron varyantı ons altında destek olmaya devam etmesine karşın kısa vadede ekonomilerin canlı olacağı beklentisi ve ABD hisse senetlerinin yükselmesi altında satış getirdi. Kontrat güçlü bir destek seviyesi olan 1.785 seviyesinin üzerinde kalıcı olması durumunda 1.795 ve 1.800 Dolar direnç seviyelerini test edebilir. 1.785 dolar seviyesinin üzerinde kalıcı olamaması durumunda ise, 1.780 ve 1.772 Dolar seviyeleri destek olarak karşımıza çıkıyor.

**Dirençler: 1.795 / 1.800 / 1.815**

**Destekler: 1.780 / 1.772 / 1.762**

**HİSSE HABERLERİ****22 Aralık 2021**

**AKSEN** – Şirketin %100 bağlı ortaklığı Aksa Aksen Enerji'nin Türkiye – Irak enerji iletim hattı üzerinden Irak'a 150 MW kapasiteye kadar elektrik enerjisi ihracatı faaliyetinin 2 yıl süreyle uzatımı için yaptığı başvurunun onaylandığı açıklandı. Yönetici Sorumluluk Sigortası'nın yenilendiği açıklandı.

**AYES** – İzmir Kemalpaşa fabrikası çatısına 900 KW gücündeki GES yatırımının tamamlanarak devreye alındığı açıklandı.

**BTCİM** – Şirket kayıtlı sermaye tavanının 400 milyon TL'den 800 milyon TL'ye yükseltilmesine karar verildiği açıklandı.

**DOHOL** – Şirketin dolaylı bağlı ortaklığı Sesa Ambalaj tarafından Maksipak Ambalaj'ın %70'lik payının 8,4 milyon euro bedelle satın alınmasına karar verildiği açıklandı.

**ISFIN** – 5 milyar TL'ye kadar borçlanma aracı ihraç edilmesine karar verildiği açıklandı.

**ISCTR** – Yurtdışında 5 milyar dolara kadar borçlanma aracı ihracı kapsamında SPK'ya başvuru yapıldığı açıklandı.

**KMPUR** – Piyasa koşulları nedeniyle şirket paylarının halka arzının ileri bir tarihe ertelendiği açıklandı.

**PETKM** – Goldman Sachs International ve şirketin hakim ortağı SOCAR Turkey ile yapılan görüşmeler kapsamında şirketin %70 ortaklığı Petlim Limancılık'ın sermayesinin kalan %30'unu temsil eden paylar 2014 yılında Goldman Sachs tarafından 250 milyon dolar bedelle satın alınmış ve Goldman Sachs, SOCAR Turkey ile söz konusu paylara yönelik 7 yıl vadeli bir geri satma opsiyonu anlaşması imzalaması sonrasında, Goldman Sachs'ın geri satma geri satma hakkını kullandığı ve Petkim Liman'ın %30'unu temsil eden payların Socar Turkey tarafından satın alınması işleminin tamamlandığı açıklandı.

**TCELL** – Şirketin bağlı ortaklığı Turkcell Ödeme ve Elektronik Para'nın 200 milyon TL'yi geçmeyecek şekilde yönetim sözleşmesine dayalı sukuk ihraç edeceği açıklandı.

**YKBNK** – Bankanın 6 farklı yatırımcı ile 5 ile 8 yıl vadeler arasında toplam 445 milyon dolar ve 100 milyon Euro tutarında havale akımlarına dayalı gelecekteki nakit akışı işlemi ve hazine işlemleri gerçekleştirdiği açıklandı.

AHLATCI YATIRIM ARAŞTIRMA DEPARTMANI TARAFINDAN HAZIRLANMIŞTIR.  
BİZİ SEÇTİĞİNİZ İÇİN TEŞEKKÜRLER.

Hazırlayan; Barış ÜRKÜN  
Araştırma Müdürü



/ahlatciyatirim

www.ahlatciyatirim.com.tr

**İSTANBUL / Genel Müdürlük Merkez Ofis**

Ahlatcı Yatırım Menkul Değerler A.Ş.  
Maslak Mh. Taşyoncası Sk. T4 A Blok, Kat: -1 NO: 256  
34485 Sarıyer/İstanbul  
Tel: 444 0 968 / 0850 450 00 66  
Fax: +90 212 290 21 41  
Whatsapp: +90 539 769 63 84  
Mail: info@ahlatciyatirim.com.tr

**ÇORUM / Şube**

Ahlatcı Yatırım Menkul Değerler A.Ş.  
Eğridere Çarşısı No: 17  
Merkez/Çorum  
Tel: +90 364 211 10 19  
Fax: +90 212 290 21 41  
Whatsapp: +90 539 769 63 84  
Mail: info@ahlatciyatirim.com.tr