



### VİRÜS ENDİŞELERİ DEVAM EDİYOR..

Erdoğan, Putin, Merkel ve Macron 5 Mart'ta İdlib'deki gelişmeleri değerlendirmek üzere bir araya gelecek. Fitch, Türkiye'nin kredi notunu değiştirmeyen, yıl sonu büyüme tahminini yükseltti. G-20 ekonomi kurmaylarının gündeminde koronavirüs vardı. Türkiye, vaka sayısının giderek arttığı İran ile sınır kapılarını geçici olarak kapattı. Hazine ve Maliye Bakanı Albayrak zirve kapsamında ABD'li mevkidaşıyla görüştü.

Fitch Ratings, Türkiye'nin "BB-" seviyesindeki kredi notunu ve "durağan" görünümünü teyit etti. Fitch Ratings'ten yapılan açıklamada, ekonomik büyümenin güçlü bir şekilde toparlandığı, enflasyonun geçen yılın başında gördüğü yüzde 20 seviyelerinden düştüğü, cari açığın gelişme gösterdiği ve dış risklerin hala yüksek seviyelerde olmasına rağmen azaldığı bildirildi. Türkiye ekonomisinin 2020 yılı büyüme tahminin bir önceki tahmine göre 0,8 puan artırıldığına işaret edilen açıklamada, ekonominin bu yıl yüzde 3,9 büyümesinin beklendiği kaydedildi.

Dünyanın en büyük 20 ekonomisinin ekonomi kurmayları, Çin'de ortaya çıkarak dünyaya yayılmaya başlayan koronavirüs salgınının belirsizlikleri artırması ve arz zincirlerinde aksamalara neden olması nedeniyle küresel ekonomik büyümeye yönelik aşağı yönlü riskler bulunduğunu açıkladı. Koronavirüs, haftasonunda Suudi Arabistan'ın başkenti Riyad'da gerçekleştirilen G-20 maliye bakanları ve merkez bankası başkanları zirvesinin oturumlarının başlıca gündem maddesi olsa da virüsün adı, yayımlanan bildiriye sadece bir kez geçti. Bildiriye salgına yönelik risk takibinin artırılması kararı alındığını ifade edildi. Katılımcıların koronavirüse karşı "politika seçeneklerinden oluşan bir liste" üzerinde anlaşma sağladıkları belirtilse de herhangi bir ayrıntıya yer verilmedi. Suudi Arabistan Maliye Bakanı Muhammed Al Jadaaan, G-20 ülkelerinin söz konusu risklere karşı gerekli politikalarla müdahale etmeye hazır olma konusunda karar aldıklarını söyledi. Hazine ve Maliye Bakanı Berat Albayrak, toplantılar kapsamında ABD Hazine Bakanı Steven Mnuchin ile görüştü. Mnuchin, Pazar günü Twitter üzerinden yaptığı açıklamada, görüşmede "iki ülkeyi ilgilendiren ekonomik ve güvenlik endişelerinin ele alındığını" söyledi. Albayrak da Twitter paylaşımında, "Riyad'da düzenlenen G-20 Finans Bakanları Toplantısında küresel ekonomi gündemiyle ilgili görüşlerimizi paylaştık. G. Kore Başbakan Yrd. Sn. Nam-Ki Hong ve ABD Hazine Bakanı Sn. Steven Mnuchin ile ekonomik işbirliğimiz ve bölgesel gelişmelere ilişkin toplantılar gerçekleştirdik" dedi.

Çin'in Vuhan kentinde ortaya çıkan yeni tip koronavirüs hem Asya içindeki hem de dışındaki ülkelerde yayılmaya devam ediyor. Çin'den bu sabah yapılan açıklamada, koronavirüs vaka sayısının 77 bine yükseldiği; ölü sayısının ise 150 kişi artışla 2.592'ye çıktığı belirtildi. Çin'in komşusu Güney Kore'de ise 161 yeni vaka açıklanırken, ülkede virüse bağlı nedenle iki kişinin daha hayatını kaybettiği ve böylece ölü sayısının 7'ye yükseldiği bildirildi. İtalya, virüs nedeniyle Venedik Karnavalı'nı iptal etti. Avusturya ise virüs şüphesi bulunan iki yolcunun bulunduğu İtalya treninin ülkeye girişini engelledi. Ortadoğu'da virüsün en fazla rastlandığı ülke olan İran'da ise vaka sayısının 43'e, ölü sayısının da 8'e çıktığı açıklandı. Sağlık Bakanı Fahrettin Koca, pazar günü yaptığı açıklamada, "İran'la 3 adet kara hudut kapımız mevcut: Ağrı Gürbulak, Van Kapıköy ve Hakkari Esendere. Buna ilaveten Iğdır'dan Özerk Nahçıvan Bölgesi'ne açılan Dilucu Sınır Kapısı da mevcut. Bakanlığımız bünyesinde görev yapan bilim kurumumuzun önerisiyle tavsiye kararları kapsamında sınır hareketinin azaltılması noktasında ilave tedbirlere ihtiyaç duyuldu. İran'daki tablonun giderek artış göstermesi sebebiyle komşumuzla sınırlarımızı geçici olarak kapatma kararı aldık" dedi. Koca, "Uluslararası sağlık tüzüğü çerçevesinde İran'dan ülkemize yapılacak kara ve demiryolu geçişleri bugün saat 17:00 itibarıyla geçici olarak durduruldu. Tüm uluslararası uçuşlar ise saat 20:00 itibarıyla tek taraflı ve geçici olarak durduruldu." açıklamaları takip edildi.



EUR/USD



**Destekler:**  
1,0790 / 1,0760 / 1,0735

**Dirençler:**  
1,0830 / 1,0855 / 1,0880



USD/TRY



**Destekler:**  
6,0990 / 6,0720 / 6,0540

**Dirençler:**  
6,1320 / 6,1550 / 6,1690



ALTIN



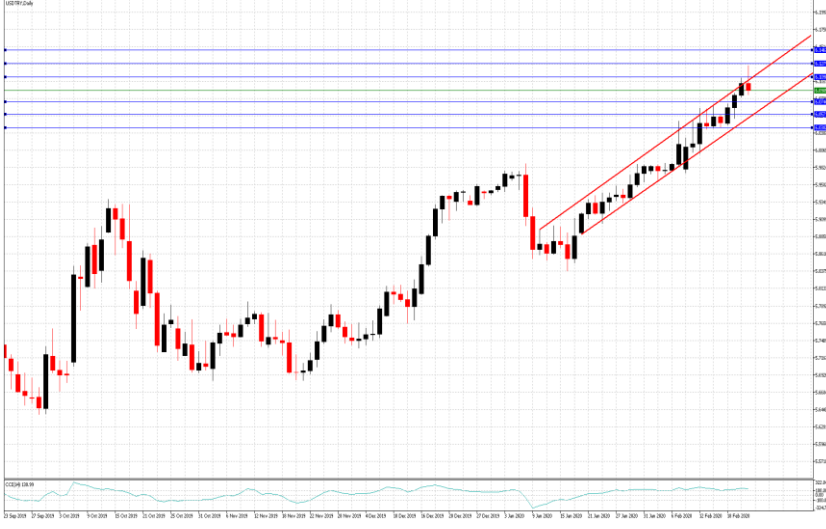
**Destekler:**  
1652 / 1640 / 1630

**Dirençler:**  
1672 / 1680 / 1690



USD/TRY

24 Şubat 2020



### Teknik Analiz:

Teknik olarak incelediğimizde, Dolar'ın 6,09 seviyesinde belirleyici olmaya devam ettiği gözlemlendi. Gelebilecek satışlar ile birlikte kurdaki eğilimin aşağı yönlü hareketine devam etmesi durumunda 6,07, 6,05 ve 6,03 seviyeleri takip edilmesi gereken önemli destek seviyeleridir. Gelebilecek olası alımlar ile kurdaki eğilimin yukarı yönlü hareketinde ise 6,11, 6,13 ve 6,15 direnç seviyeleri takip edilebilir.

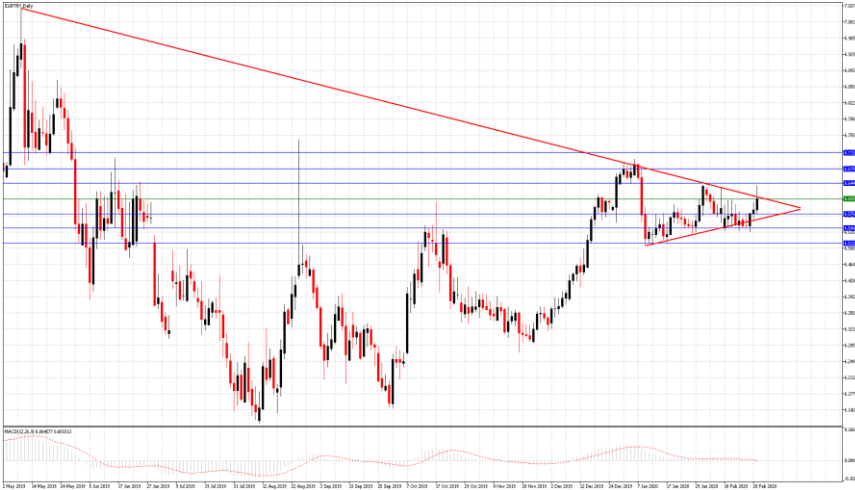
### Günün Gelişmeleri:

Haftanın dördüncü işlem gününde yurt içi Tüketici Güveni, ABD'de Philly Fed İmalat Endeksi ve haftalık işsizlik maaşı başvuruları takip edilmişti. Haftanın son işlem gününde ise yurt içerisinde zayıf ekonomik veri akışı devam ederken, ABD Markit İmalat öncü PMI Endeksi Şubat ayında 51.5 beklentiler karşısında 50.8 seviyesine gerilerken, Hizmetler PMI Endeksi Şubat ayında 50 puanın altına düşerek 49,4 seviyesi ile sektörün faaliyetindeki bir daralmaya işaret etti. Gün içerisinde Cumhurbaşkanı Recep Tayyip Erdoğan, Fransa Cumhurbaşkanı Emmanuel Macron ve Almanya Başbakanı Angela Merkel ile İdlib'deki son gelişmeleri görüştü. Akşam saatlerinde telefon görüşmesi gerçekleştiren Erdoğan ile Putin Libya'daki gelişmeleri ele aldı ve yapılan tüm anlaşmalara bağlı olduklarını ifade ettiler. Gün sonunda açıklanan veriler ve takip edilen gelişmeler ile birlikte kurun kayıplarını sürdürdüğü takip edildi.



EUR/TRY

24 Şubat 2020



### Teknik Analiz:

Teknik olarak incelediğimizde, çaprazın 6,61 seviyesinde belirleyici olmaya devam ettiği gözlemlendi. 6,58 destek seviyesinin üzerinde kaldığı sürece yukarı doğru eğilimin devam etmesi durumunda sırası ile 6,64, 6,66 ve 6,69 seviyeleri takip edilmesi gereken önemli direnç seviyeleridir. Gelebilecek olası satışlar ile kurdaki eğilimin aşağı yönlü olmasında ise 6,58, 6,55 ve 6,52 destek seviyeleri takip edilebilir.

### Günün Gelişmeleri:

Haftanın dördüncü işlem gününde ise yurt içi tüketici güveni, Almanya tüketici güveni ve Avrupa Merkez Bankası politika yapıcıları Ocak ayı toplantısı takip edilmişti. Haftanın son işlem gününde ise yurt içerisinde zayıf ekonomik veri akışı devam ederken, Euro Bölgesi'nde imalat PMI Endeksi Şubat ayında beklentileri aşarak 49.1 değerini aldı. Almanya'da Şubat ayında Hizmet PMI Endeksi 53.3 seviyesine geriledi. Gün içerisinde Cumhurbaşkanı Recep Tayyip Erdoğan, Fransa Cumhurbaşkanı Emmanuel Macron ve Almanya Başbakanı Angela Merkel ile İdlib'deki son gelişmeleri görüştü. Akşam saatlerinde telefon görüşmesi gerçekleştiren Erdoğan ile Putin Libya'daki gelişmeleri ele aldı ve yapılan tüm anlaşmalara bağlı olduklarını ifade ettiler. Gün sonunda açıklanan veriler ve takip edilen gelişmeler ile birlikte çaprazın art arda üçüncü gününde de yukarı yönlü hareketini sürdürdüğü takip edildi.



EUR/USD

24 Şubat 2020



### Teknik Analiz:

Teknik olarak incelediğimizde, paritenin 1,0850 seviyesinde belirleyici olmaya devam ettiği gözlemlendi. 1,0820 destek seviyesinin üzerinde kalmaya devam etmesi durumunda sırası ile 1,0880, 1,0910 ve 1,0950 seviyeleri takip edilmesi gereken önemli direnç seviyeleridir. Paritenin aşağı yönlü harekete geçilmesi durumunda ise 1,0780, 1,0740 ve 1,0710 destek seviyeleri takip edilebilir.

### Günün Gelişmeleri:

Haftanın dördüncü işlem gününde Almanya tüketici güveni, ABD'de Philly Fed İmalat Endeksi ve haftalık işsizlik maaşı başvuruları takip edilmişti. Haftanın son işlem gününde ise Euro Bölgesi'nde imalat PMI Endeksi Şubat ayında beklentileri aşarak 49.1 değerini alırken, Almanya'da Şubat ayında Hizmet PMI Endeksi 53.3 seviyesine geriledi. Gün içerisinde, ABD Markit İmalat öncü PMI Endeksi Şubat ayında 51.5 beklentiler karşısında 50.8 seviyesine gerilerken, Hizmetler PMI Endeksi Şubat ayında 50 puanın altına düşerek 49,4 seviyesi ile sektörün faaliyetindeki bir daralmaya işaret etti. Gün sonunda takip edilen veriler ile birlikte paritenin yukarı yönlü hareketini sürdürdüğü takip edildi.



ONS ALTIN

24 Şubat 2020



### Teknik Analiz:

Teknik olarak incelediğimizde, Ons Altın'ın 1643 Dolar seviyesinde belirleyici olmaya devam ettiği gözlemlendi. Artan talep ile Ons Altın'ın yukarı yönlü hareketine devam etmesi durumunda sırası ile 1652, 1663 ve 1672 seviyeleri takip edilmesi gereken önemli direnç seviyeleridir. Olası bir aşağı yönlü harekete geçiş durumunda ise 1633, 1623 ve 1612 destek seviyeleri kısa vadede takip edilebilir.

### Günün Gelişmeleri:

Haftanın dördüncü işlem gününde Altın, devam eden virüs endişelerine ek olarak, ABD on yıllık Tahvil faizlerindeki sınırlı gerileme ve Fed'in yıl sonu gelmeden para politikasını gevşeteceği spekülasyonuna bağlı olarak yedi yılın en yüksek seviyesi yakınında seyrettiği takip edilmişti. Haftanın son işlem gününde ise korona virüsünün küresel piyasalardaki endişeleri devam ederken, virüsün daha gevşek para politikalarına yol açabileceği yolundaki beklentiler ve beklentilerin altında açıklanan ABD PMI Endeksleri ile birlikte gün sonunda Altın'ın yukarı yönlü hareketini dördüncü gününde de sürdürdüğü takip edildi.





GBP/USD

24 Şubat 2020



### Teknik Analiz:

Teknik olarak incelediğimizde, GBP/USD paritesinin 1,2960 seviyesinde belirleyici olmaya devam ettiği gözlemlendi. 1,2920 destek seviyesinin üzerinde kaldığı sürece gelebilecek alımlar ile paritedeki yukarı yönlü eğilimin devam etmesi durumunda 1,3000, 1,3040 ve 1,3080 takip edilmesi gereken önemli direnç seviyeleridir. Gelebilecek olası satışlar ile paritedeki eğilimin aşağı yönlü hareketinde ise 1,2920, 1,2880 ve 1,2860 destek seviyeleri takip edilmelidir.

### Günün Gelişmeleri:

Haftanın dördüncü işlem gününde ABD'de Philly Fed İmalat Endeksi ve haftalık işsizlik maaşı başvuruları takip edilmişti. Haftanın son işlem gününde ise Birleşik Krallık'ta İmalat PMI Endeksi Ocak ayında 50,0 eşik seviyesinden 51,9 seviyesine gelirken, Hizmet PMI Endeksi 53,9 seviyesinden 53,3 seviyesine geriledi. Gün içerisinde ABD Markit İmalat öncü PMI Endeksi Şubat ayında 51.5 beklentiler karşısında 50.8 seviyesine gerilerken, Hizmetler PMI Endeksi Şubat ayında 50 puanın altına düşerek 49,4 seviyesi ile sektörün faaliyetindeki bir daralmaya işaret etti. Gün sonunda takip edilen veriler ile birlikte GBPUSD paritesinin yukarı yönlü hareketini sürdürdüğü izlendi.



USD/JPY

24 Şubat 2020



### Teknik Analiz:

Teknik olarak incelediğimizde, USD/JPY paritesinin 111,60 seviyesinde belirleyici olmaya devam ettiği gözlemlendi. 120,00 direnç seviyesinin altında kaldığı sürece aşağı yönlü eğilimin devam etmesi durumunda sırası ile 111,20, 110,80 ve 110,40 seviyeleri takip edilmesi gereken önemli destek seviyeleridir. Gelebilecek olası alımlar ile paritedeki eğilimin yukarı yönlü olması durumunda ise 120,00, 120,40 ve 120,80 direnç seviyeleri takip edilebilir.

### Günün Gelişmeleri:

Haftanın dördüncü işlem gününde ABD'de Philly Fed İmalat Endeksi ve haftalık işsizlik maaşı başvuruları takip edilmişti. Haftanın son işlem gününde ise Japonya'da İmalat PMI Endeksi Ocak ayında 48,8 seviyesinden 47,6 seviyesine gelirken, Hizmet PMI Endeksi 51,0 seviyesinden 46,7 seviyesine gerilediği izlendi. Gün içerisinde ABD Markit İmalat öncü PMI Endeksi Şubat ayında 51.5 beklentiler karşısında 50.8 seviyesine gerilerken, Hizmetler PMI Endeksi Şubat ayında 50 puanın altına düşerek 49,4 seviyesi ile sektörün faaliyetindeki bir daralmaya işaret etti. Gün içerisinde açıklanan veriler ile birlikte Dolar'ın güçlü duruşunu sürdürmesi sonucu gün sonunda USD/JPY paritesinin aşağı hareketine devam ettiği takip edildi.



**PETROL WTI**

24 Şubat 2020



**Teknik Analiz:**

Teknik olarak incelediğimizde, Ham Petrolün 53,30 Dolar seviyesinde belirleyici olmaya devam ettiği gözlemlendi. 54,30 direnç seviyesinin altında kaldığı sürece gelebilecek satışlar ile Ham Petrol'deki aşağı yönlü eğilimin devam etmesi durumunda 52,40, 51,50 ve 50,50 takip edilmesi gereken önemli destek seviyeleridir. Gelebilecek olası alımlar ile eğilimin yukarı yönlü hareketinde ise 54,30, 55,20 ve 56,00 direnç seviyeleri takip edilebilir.

**Günün Gelişmeleri:**

Haftanın dördüncü işlem gününde Çin'in koronavirüsün enerji talebine verdiği hasarı yumuşatabileceğine ilişkin iyimserlik ile Suudi Arabistan'ın yayılmakta olan salgına yönelik endişelerinin arttığı gözlemlenmişti. Haftanın son işlem gününde ise ABD Enerji Enformasyon İdaresi ülkenin ticari ham petrol stoklarının geçen hafta 0,4 milyon varil artışla 442,9 milyon varile yükseldiğini açıkladı. Gün içerisinde Çin'in virüs salgınının etkilerini gidermek için Asya çapında teşviklere gitmesine ve arz risklerinin ortaya çıkmasına rağmen, koronavirüsün etkilerine ilişkin endişelerin yeniden artması ile Petrol'ün aşağı yönlü hareketini sürdürdüğü takip edildi.



**GÜMÜŞ**

24 Şubat 2020



**Teknik Analiz:**

Teknik olarak incelediğimizde, Gümüş'ün 18,50 Dolar seviyesinde belirleyici olmaya devam ettiği gözlemlendi. 18,35 destek seviyesinin üzerinde kaldığı sürece gelebilecek alımlar ile yukarı yönlü eğilimin devam etmesi durumunda 18,65, 18,80 ve 19,00 takip edilmesi gereken önemli direnç seviyeleridir. Gelebilecek olası satışlar ile Gümüş'teki eğilimin aşağı yönlü hareketinde ise 18,35, 18,20 ve 18,00 destek seviyeleri takip edilmelidir.

**Günün Gelişmeleri:**

Haftanın dördüncü işlem gününde virüse yönelik endişeler devam ederken, Gümüş'te gözlenen sınırlı kar satışları ile günü sonlandırdığı takip edilmişti. Haftanın son işlem gününde ise korona virüsünün küresel piyasalardaki endişeleri devam ederken, beklentilerin altında açıklanan ABD PMI Endeksleri ile birlikte gün sonunda Gümüş'ün yukarı yönlü hareketini sürdürdüğü izlendi.

TEKNİK SEVİYELER	USD/TRY	EUR/TRY	EUR/USD	ALTIN	GBP/USD	USD/JPY	PETROL	GÜMÜŞ
DİRENÇ 3								
DİRENÇ 2								
DİRENÇ 1								
PİVOT								
DESTEK 1								
DESTEK 2								
DESTEK 3								

**EKONOMİK TAKVİM**

ZAMAN	ÜLKE	ÖNEM	VERİ	BEKLENTİ	ÖNCEKİ	PERİYOT
10:00	Türkiye	**	Kapasite Kullanım Oranı		75,5%	Şubat
10:00	Türkiye	**	İmalat Güveni	0,8%	104,1	Şubat

AHLATCI YATIRIM ARAŞTIRMA DEPARTMANI TARAFINDAN HAZIRLANMIŞTIR.  
BİZİ SEÇTİĞİNİZ İÇİN TEŞEKKÜRLER.

Hazırlayanlar; Barış ÜRKÜN  
Araştırma Müdürü

Tonguç Erbaş  
Genel Müdür Yardımcısı

2019 4.Çeyrek Müşteri K/Z Dağılımı: %38.24 Karda / %61.76 Zararda



/ahlatciyatirim

www.ahlatciyatirim.com.tr

**İSTANBUL / Genel Müdürlük Merkez Ofis**

Ahlatcı Yatırım Menkul Değerler A.Ş.  
Maslak Mh. Taşyoncası Sk. T4 A Blok, Kat: -1 NO: 256  
34485 Sarıyer/İstanbul  
Tel: 444 0 968 / 0850 450 00 66  
Fax: +90 212 290 21 41  
Whatsapp: +90 539 769 63 84  
Mail: info@ahlatciyatirim.com.tr  
Mersis No: 0010056453000026

**ÇORUM / Şube**

Ahlatcı Yatırım Menkul Değerler A.Ş.  
Eğridere Çarşısı No: 17  
Merkez/Çorum  
Tel: +90 364 211 10 19  
Fax: +90 212 290 21 41  
Whatsapp: +90 539 769 63 84  
Mail: info@ahlatciyatirim.com.tr

Burada yer alan yatırım bilgi, yorum ve tavsiyeler yatırım danışmanlığı kapsamında değildir. Yatırım danışmanlığı hizmeti, yetkili kuruluşlar tarafından kişilerin risk ve getiri tercihleri dikkate alınarak kişiye özel sunulmaktadır. Burada yer alan yorum ve tavsiyeler ise genel niteliktedir. Bu tavsiyeler mali durumunuz ile risk ve getiri tercihlerinize uygun olmayabilir. Bu nedenle, sadece burada yer alan bilgilere dayanarak yatırım kararı verilmesi beklentilerinize uygun sonuçlar doğurmayabilir.