



### JEOPOLİTİK ENDİŞELER ALTINDA PİYASA HAREKETLERİ DEVAM EDİYOR..

Borsa İstanbul dün %0,32 düşüyle 1.946,19 seviyesinden kapatırken işlem hacmi ise 32 milyar TL olarak gerçekleşti. Endeks dün gün içi en yüksek 1.957,47 seviyesini görürken en düşük 1.912,23 seviyesini gördü. Ukrayna savaşının etkileri birçok varlık sınıfında görülürken, Karadeniz ticaretinin aksamasıyla birlikte petrol fiyatları yükseliyor. Brent ve WTI ham petrol fiyatları sabah saatlerinde %0,9 yukarıda. Piyasalarda ABD ve müttefiklerinin 60 milyon varillik ham petrol rezervinin serbest bırakılıp bırakılmayacağı takip ediliyor. Yaptırımların kripto para birimlerine yarayacağı spekülasyonu Bitcoin temmuz ayından bu yana en hızlı yükselişini kaydetti. En büyük kripto para birimi %12'ye kadar yükselerek 42 bin dolara dayandı. Dolar yine G10 para birimlerine karşı yükseliyor. Dolar Endeksi 97.0 Dolar seviyesi yakınlarında yükselişte. Dolar/TL ise 13,80 altında yatay. ABD 10 yıllık tahvil getirisi iki baz puan yükselişle %1,85'te. ABD'de Nasdaq 100 dün dalgali bir seyrin ardından %0,3 yükselişle kapadı. Vadelilerde Nasdaq 100 %0,2 geriliyor. Asya Pasifik'te ise Japon Topix %1, Avustralya S&P/ASX 200 %0,9 artıda.

Rusya Merkez Bankası'na batılı ülkelerce yaptırım uygulanmasının ardından Rusya Devlet Başkanı Vladimir Putin, karşı yaptırımlar açıkladı. Putin tüm Rus vatandaşlarının yurtdışına döviz çıkarmasını yasaklarken yabancı bankalardan dış borç alımı da yasaklar arasına dahil edildi. Yasakların Rusya devlet tahviline uygulanıp uygulanmayacağı ise belirsiz. Rusya'nın toplam dış borcu merkez bankasına göre 478 milyar doları buluyor. Putin ayrıca başta Avrupa Birliği olmak üzere hava sahasını Rusya'ya kapatan ülkelere müteakabiliyet çerçevesinde Rusya hava sahasını kapattı. Rusya ve Ukraynalı heyetlerin sınırdaki görüşmesinde az ilerleme kaydedildi. Bir ABD askeri yetkilisine göre Rusya, Kiev kuşatmasında lojistik zorluklar yaşıyor. Öte yandan Rusya özellikle Harkov şehrine şiddetli saldırılar düzenliyor.

Rusya'nın Ukrayna'ya savaş ilanı sonrası birçok küresel şirket, Sovyetler'in dağılması sonrası hızlandırdıkları ve 30 yıla yayılan yatırımlarını geri çekerken bankalar ise Rusya risklerini kamuoyuna duyurmaya başladı. BP'nin zararı üstlenerek Rosneft ortaklığına son vereceğini duyurmasının ardından Shell, Gazprom ile ortaklıklarından Kuzey Akım 2 projesinden çekileceğini duyurdu. Shell'in kararının ardından gözler Rusya'da ortaklıkları bulunan Exxon ve TotalEnergies'e çevrildi. JPMorgan, Danske Bank ve Liontrust Asset Management Rusya hisselerinde pozisyonu bulunan fonları dondurma kararı aldı. Citi dördüncü çeyrek itibarıyla 9,8 milyar dolarlık Rusya pozisyonu olduğunu duyurdu. Goldman, Rusya tahvillerinin birçok yatırımcı tarafından takip edilen JPMorgan endeksinden çıkarılabileceği uyarısını yaptı.

Dışişleri Bakanı Mevlüt Çavuşoğlu'nun Ukrayna'daki durumu savaş olarak kabul ettiklerini açıklamasının ardından Türkiye Montrö kapsamında savaş gemilerinin geçişlerini kısıtlıyor. Konuya yakın Türk yetkililere göre Türkiye Rus gemilerinin geçişini kısıtlamaya bir müddet önce karar verdi. Montrö Sözleşmesi kapsamında üslere dönen Rus gemileri haricindeki savaş gemilerinin geçişine izin verilmeyecek. Yetkililer, savaş başladığından bu yana henüz geçiş için izin talebi gelmediğini belirtti. Bu kararın savaşa etkisinin ne derece olacağı ise henüz net değil. Bazı Rus savaş gemileri Karadeniz'e savaşın başlangıcı öncesinde intikal etmişti. Cumhurbaşkanı Recep Tayyip Erdoğan da kabine toplantısı sonrası yaptığı açıklamada "Montrö Sözleşmesi'nin boğazlardaki gemi trafiği konusunda ülkemize verdiği yetkiyi, krizin tırmanmasının önüne geçecek şekilde kullanma kararındayız." değerlendirmesini yaptı.

Yurt içi gelişmelere bakıldığında dün büyüme ve dış ticaret verileri takip edildi. Türkiye ekonomisi 2021'i yüzde 11,geçen yılın son çeyreğinde yüzde 9,1 büyüme kaydetti. Türkiye ekonomisinin ihracatı geçen ocak ayında, bir önceki yılın aynı ayına göre yüzde 17,2 artarak 17 milyar 587 milyon dolar, ithalat yüzde 54,2 artarak 27 milyar 848 milyon dolar oldu. Böylece dış ticaret açığı geçen yılın aynı ayına göre 235 artarak 10,3 milyar dolara yükseldi.

### EKONOMİK TAKVİM

ZAMAN	ÜLKE	ÖNEM	VERİ	BEKLENTİ	ÖNCEKİ	PERİYOT
10:00	Türkiye	***	İmalat PMI	-	50,5	Şubat
11:55	Almanya	***	İmalat PMI	58,5	59,8	Şubat
12:30	İngiltere	***	İmalat PMI	57,3	57,3	Şubat
16:00	Almanya	***	Tüketici Fiyat Endeksi (TÜFE) (Aylık)	0,9%	0,4%	Şubat
16:00	Avrupa Bölg.	***	AMB Başkanı Lagarde'ın Konuşması	-	-	-
18:00	ABD	**	ISM İmalat PMI	58,0	57,6	Şubat



**XU100**

**1 Mart 2022**



Endeks önceki işlem gününde yüzde 0,32 düşüyle 1.946,19 seviyesinde tamamladı. Endekste 30 hisse yükselirken 70 hisse düşüş gösterdi. 31,91 milyar TL işlem hacminin oluştuğu günde bankacılık endeksi %1,79 düşerken sanayi endeksi ise %0,27 yükseliş gösterdi. Bankacılık ve havayolu şirketlerindeki geri çekilme endeksin düşüşünde etkili oldu. Dün Rusya-Ukrayna arasında yapılan barış müzakerelerinden net bir sonuç çıkmazken ABD ve AB'nin Rusya'ya karşı finansal ve ekonomik yaptırımları artırmaya başladı. Büyük bir Rusya ordusunun Kiev'e ilerlediğine dair haber akışı, bugün piyasalar üzerindeki risk iştahının düşük seyretmesine neden olabilir. Bugün Rusya-Ukrayna savaşıyla ilgili haber akışı takip ediliyor olacak. Teknik olarak baktığımızda dün, güçlü destek bölgesi olan 1.915 seviyesinin hemen üzerinden başlayan endeks açılışta gelen alımlarla birlikte gün içinde 1.950 seviyesinin üzerini test etti. Endekste yukarı yönlü bir hareketten bahsedebilmemiz için 1.970 direnç seviyesinin üzerinde tutunması önemli olacak. Aşağı yönlü hareketlerde ise, 1.915 seviyesi önem taşıyor. Bu seviyeye doğru olası geri çekilmelerde kısa vadeli tepki yükselişi görülebilir. Yaşanan gelişmeler çerçevesinde yukarı yönlü hareketlerde 1.970 ve 1.985 direnç seviyeleri olarak karşımıza çıkarken aşağı yönlü hareketlerde 1.935 ve 1.920 destek seviyeleri önem arz ediyor.

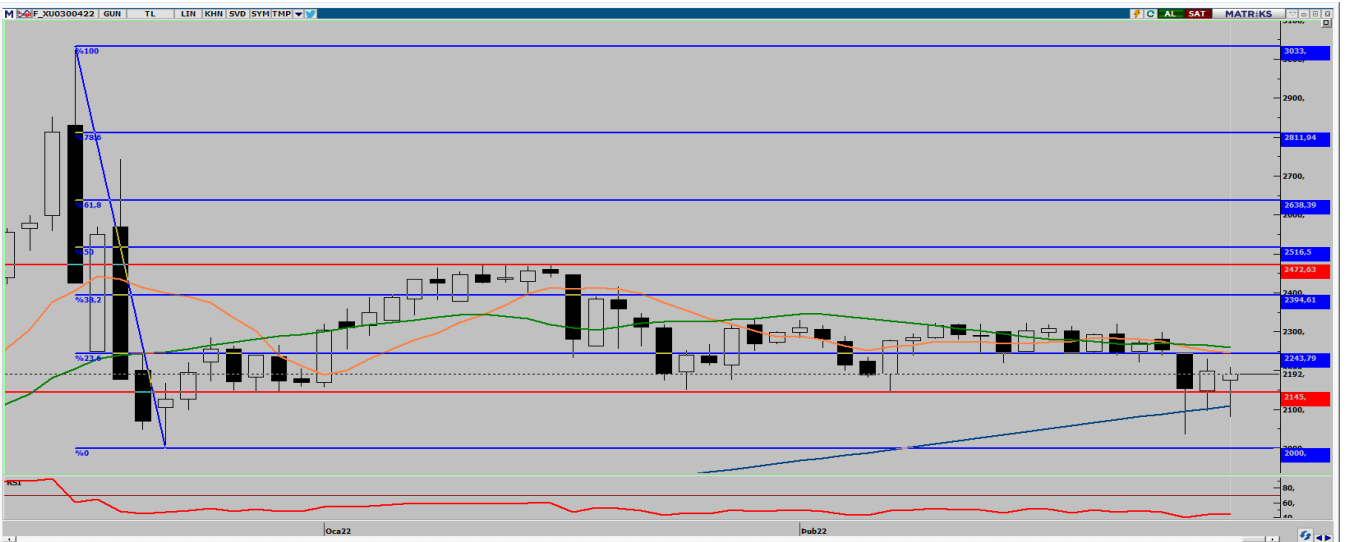
**Dirençler: 1.970 / 1.985 / 2.000**

**Destekler: 1.935 / 1.920 / 1.908**



**ENDEKS 30 KONTRATI**

**1 Mart 2022**



Nisan ayı vadeli kontrat önceki işlem gününü yüzde 0,37 yükselişle 2.192,00 seviyesinde tamamladı. Kontrat önceki işlem günü en yüksek 2.209,25 seviyesini görürken en düşük ise, 2079,75 seviyesini gördü. Gün içinde 2.100 seviyesinin altına doğru geri çekilmeler görülse de kontrat 2.145 seviyesinin üzerinde tutunuyor. 2.145 seviyesinin üzerinde tutunduğu sürece %23,6 Fibbo seviyesi olan 2.244 seviyesine doğru kısa vadeli hareketler görülebilir. Yaşanan gelişmeler çerçevesinde yukarı yönlü hareketlerde 2.215 ve 2.230 direnç seviyeleri olarak karşımıza çıkarken aşağı yönlü hareketlerde 2.175 ve 2.160 destek seviyeleri önem arz ediyor.

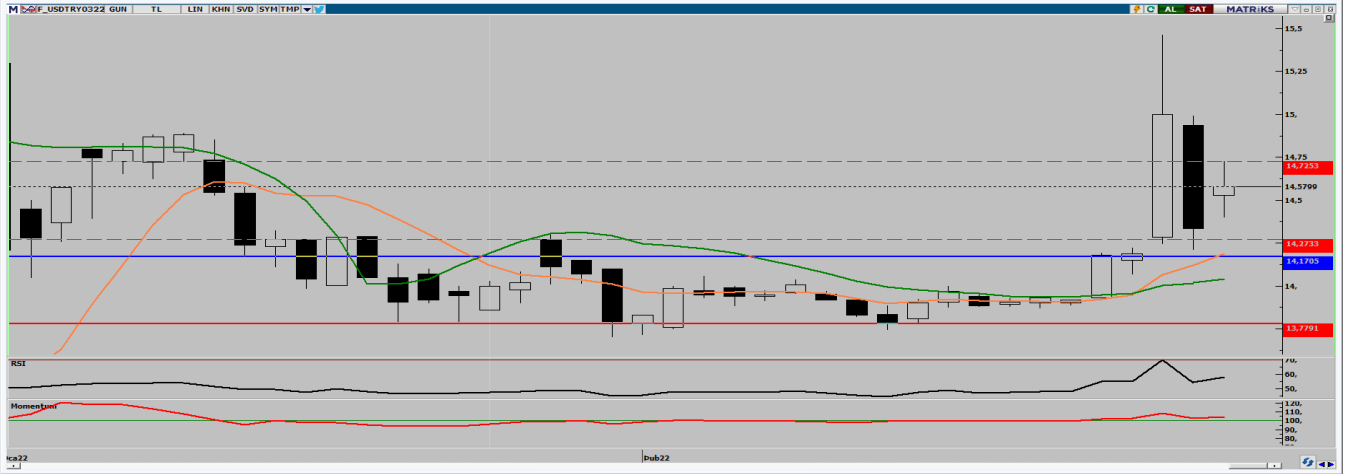
**Dirençler: 2.215 / 2.230 / 2.244**

**Destekler: 2.175 / 2.160 / 2.145**



**USD/TRY KONTRATI**

**1 Mart 2022**



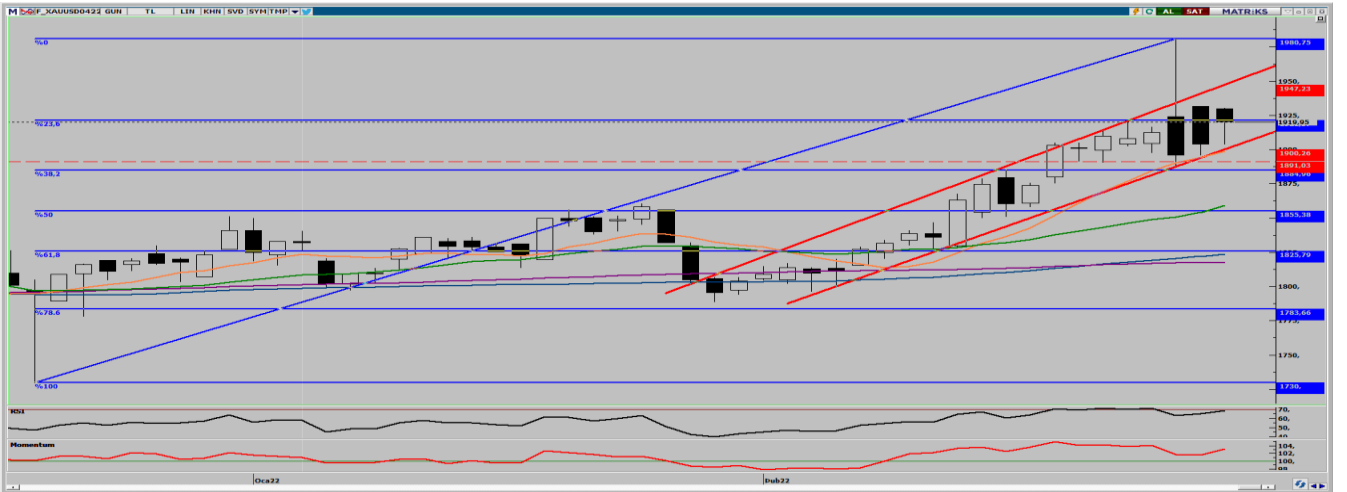
Mart ayı vadeli kontrat önceki işlem gününde %1,6 yükselişle 14,5799 TL seviyesinde tamamladı. En yüksek 14,7268 TL seviyesini görürken en düşük 14,3965 TL seviyesini gördü. Dolar endeksinin tekrardan 97 seviyesinin üzerine çıkması ve Rusya-Ukrayna arasında yaşanan savaş kontratı yukarı yönlü baskılamaya devam ediyor. Bugün yurt içinde İmalat PMI ABD tarafında ise, Üretim Satın Alma Müdürleri Endeksi (PMI) ve ISM İmalat Satın Alma Müdürleri Endeksi (PMI) verileri takip ediliyor olacak. Teknik olarak baktığımızda %61,8 Fibo seviyesi olan 14,17 TL seviyesi üzerinde tutunan kontrat, dün güçlü direnç seviyesi olan 14,72 TL seviyesinden gelen satışlarla birlikte geri çekildi. 14,72 TL üzerine doğru olan hareketlerde 15 TL seviyesi yeniden test edilebilir. Kontrat kısa vadeli olarak takip ettiğimiz 10 ve 22 günlük üssel ortalamalarının üzerinde hareket ediyor. Yaşanan gelişmeler çerçevesinde yukarı yönlü hareketlerde 14,72 ve 14,85 TL direnç seviyeleri olarak karşımıza çıkarken aşağı yönlü hareketlerde 14,40 ve 14,25 TL destek seviyeleri önem arz ediyor.

**Dirençler: 14,72 / 14,85 / 15,00**  
**Destekler: 14,40 / 14,25 / 14,17**



**ONS ALTIN KONTRATI**

**1 Mart 2022**



Nisan ayı ons altın vadeli kontrat önceki işlem günü yüzde 0,99 yükselişle 1919,95 seviyesinde tamamladı. Barış görüşmelerinin 6 saat sürmesi ve ikinci tur müzakerelerinin yapılması konusunda anlaşılması kontratta aşağı yönlü baskı yaratırken büyük bir Rusya ordusunun Kiev'e doğru hareket ettiğine dair uydu görüntülerinin olması kontratta bugün volatilitayı artırabilir. Bugün Rusya-Ukrayna savaşıyla ilgili haber akışı takip ediliyor olacak. Teknik olarak baktığımızda yukarı yönlü hareketine devam eden kontrat 1.900 dolar seviyesinin üzerinde işlem görüyor. 1.900 doların altına olan geri çekilmelerde 1.885 dolar seviyesi güçlü noktası olarak karşımıza çıkarken yukarı yönlü hareketlerde ise, haber akışına bağlı olarak yukarı yönlü sert hareketler görülebiliyor. Yaşanan gelişmeler çerçevesinde yukarı yönlü hareketlerde 1.930 ve 1.940 dolar direnç seviyeleri olarak karşımıza çıkarken aşağı yönlü hareketlerde ise 1.913 ve 1.900 dolar destek seviyeleri önem arz ediyor.

**Dirençler: 1.930 / 1.940 / 1.950**  
**Destekler: 1.913 / 1.900 / 1.885**

**HİSSE HABERLERİ****1 Mart 2022**

**KLSYN:** Koleksiyon Mobilya Sanayi A.Ş.'nin (Şirket) 107.854.952 TL nominal değerli paylarının halka arzı tamamlanmış olup Şirketin sermayesini temsil eden 431.419.816 TL nominal değerli payları Kotasyon Yönergesi'nin 8. maddesi çerçevesinde kota alınmıştır. Halka arz edilen Şirket payları 04/03/2022 tarihinden itibaren Ana Pazar'da 1,45 TL/pay baz fiyat ve sürekli işlem yöntemiyle işlem görmeye başlayacaktır. İlgili sırada maksimum emir değeri 1.000.000 TL olarak belirlenmiştir.

**DENGE:** Denge Yatırım Holding A grubu pay sahibi Veysi Kaynak, sahip olduğu A grubu imtiyazlı payını Ramadan Kumova'ya devretti.

**MANAS:** Manas Enerji ile ITRON arasında bulunan Distribütörlük anlaşması, "Dresser Utility Solutions-USA ile aynı şartlar korunarak imzalandı.

**LUKSK** paylarında piyasa yapıcı aracı kurumun talebine istinaden 28/02/2022 tarihli seans sonu itibaren piyasa yapıcılık faaliyeti sonlandırıldı.

**PAPIL** paylarında 01/03/2022 tarihli işlemlerden (seans başından) 31/03/2022 tarihli işlemlere (seans sonuna) kadar brüt takas uygulanacaktır.

**ISBTR** payları 01/03/2022 tarihli işlemlerden (seans başından) 28/03/2022 tarihli işlemlere (seans sonuna) kadar emir paketi tedbiri ile işlem görecektir.

**BTCİM:** Batıçim ile toplam 8 ayı kreditor banka arasında Refinansman Kredi Sözleşmesi imzalandı.

**BSCOE:** Batisöke ile toplam 8 ayı kreditor banka arasında Refinansman Kredi Sözleşmesi imzalandı.

AHLATCI YATIRIM ARAŞTIRMA DEPARTMANI TARAFINDAN HAZIRLANMIŞTIR.  
BİZİ SEÇTİĞİNİZ İÇİN TEŞEKKÜRLER.

Hazırlayan; Barış ÜRKÜN  
Araştırma Müdürü

     /ahlatciyatirim

www.ahlatciyatirim.com.tr

**İSTANBUL / Genel Müdürlük Merkez Ofis**

Ahlatcı Yatırım Menkul Değerler A.Ş.  
Maslak Mh. Taşyoncası Sk. T4 A Blok, Kat: -1 NO: 256  
34485 Sarıyer/İstanbul  
Tel: 444 0 968 / 0850 450 00 66  
Fax: +90 212 290 21 41  
Whatsapp: +90 539 769 63 84  
Mail: info@ahlatciyatirim.com.tr

**ÇORUM / Şube**

Ahlatcı Yatırım Menkul Değerler A.Ş.  
Eğridere Çarşısı No: 17  
Merkez/Çorum  
Tel: +90 364 211 10 19  
Fax: +90 212 290 21 41  
Whatsapp: +90 539 769 63 84  
Mail: info@ahlatciyatirim.com.tr