



KÜRESEL PİYASALARDA İYİMSER FİYATLAMALAR HAKİM

Borsa İstanbul Cuma günü %0,43 yükseliş ile 2.554,08 seviyesinden kapatırken işlem hacmi ise 35 milyar TL olarak gerçekleşti. Endeks gün içi en yüksek 2.570,63 seviyesini görürken en düşük 2.525,17 seviyesini gördü. Yurtdışı piyasalara bakıldığında ABD'de Dow Jones %2,68 , S&P 500 %3,06, Nasdaq %3,34 yükselişle kapattı. Avrupa Piyasalarında FTSE 100 %2,68, DAX %1,59 ve CAC 40 %3,23 yükselişle kapattı. Asya piyasasının ilk işlemlerinde alıcılı işlem gözleniyor.

Küresel gelişmelere baktığımızda, yüksek enflasyon ve resesyon endişeleri ana gündem maddesi olmaya devam ediyor.

Çin'de sanayi kârları Mayıs ayında bir önceki yılın aynı dönemine göre yüzde 6,5 geriledi. Kârlarda daralma devam etse de hafifleyen salgın önlemlerinin etkisiyle Nisan ayına göre bir toparlanma gözlemleniyor. Küresel piyasalarda Asya'daki teknoloji rallisi ve iyimser beklentiler yeni haftanın ilk işlem gününde risk iştahının artmasına neden olmuş durumda.

Son günlerde resesyon endişeleri ile gerileme yaşayan petrol piyasasında G-7 Zirvesi'nde gündeme gelen Rus petrolüne tavan fiyat uygulaması da fiyatlamalara yön veren temel unsurlardan biri olurken Brent petrol spot piyasada toparlanarak 109 dolar seviyesine yükselmiş durumda.

Yurt içi gelişmelere baktığımızda, Bankacılık Düzenleme ve Denetleme Kurumu, Türk Lirası cinsi ticare kredilere yeni düzenleme getirdi. Bankalar ve finansal kuruluşlar dışındaki, bağımsız denetime tabi şirketlerin kredi başvurusu yaptıkları tarih itibarıyla yabancı para nakdi varlıklarının (altın dahil, efektif döviz ile bankalardaki YP mevduat) Türk Lirası karşılığının 15 milyon TL'nin üzerinde olması halinde, bu şirketlerin yabancı para nakdi varlıklarının, en güncel finansal tablolarına göre aktif toplamından veya son 1 yıllık net satış hasılatından büyük olanının yüzde 10'unu aşması durumunda, söz konusu şirketlere TL cinsinden yeni bir nakdi ticari kredi kullanılmamasına karar verildi. Alınan kararlar birlikte, krediye erişim konusu açısından endeksteki ağırlığı yüksek BIST şirketlerinin sayısı sınırlı olsa da kurdaki gerileme piyasalarda risk iştahını düşürebilir.

Cuma günü açıklanan verilere baktığımızda, İmalat sanayisinde kapasite kullanım oranı haziran ayında 0,4 puanlık düşüşle 77,6 puan seviyesine indi. En büyük düşüş ise yaklaşık 2 puanlık düşüşle dayanıklı tüketim malları kategorisinde yaşandı. Tüketici güven endeksi haziranda aylık olarak yüzde 6,2 düşüş kaydetti ve endeks bazında tarihi seviyelere geriledi. Reel Kesim Güven Endeksi (RKGE), haziranda bir önceki aya göre 3 puan gerileyerek 106,4'e indi.

Bugün yurt içinde önemli bir veri akışı bulunmuyor, yurtdışında ABD çekirdek dayanıklı mal siparişleri verisi takip edilecek.

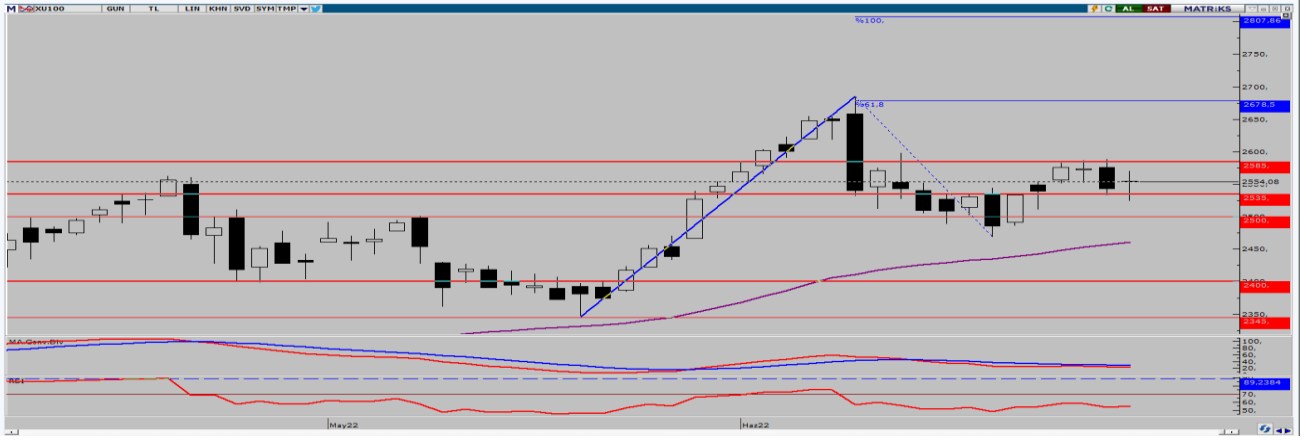
EKONOMİK TAKVİM

ZAMAN	ÜLKE	ÖNEM	VERİ	BEKLENTİ	ÖNCEKİ	PERİYOT
15:30	ABD	***	Çekirdek Dayanıklı Mal Siparişleri	0,3%	0,4%	Mayıs
17:00	ABD	***	Askıdaki Konut Satışları	-4,0%	-3,9%	Mayıs
21:30	EUR	***	AMB Başkanı Lagarde'ın Konuşması			



XU100

27 Haziran 2022



Endeks önceki işlem gününde yüzde 0,43 yükselişle 2.554,08 seviyesinde tamamladı. Endekste 61 hisse yükselirken 34 hisse düşüş gösterdi. 35,03 milyar TL işlem hacminin olduğu günde bankacılık endeksi %1,01 düşerken sınai endeksi %0,51 yükseliş gösterdi. Asya piyasalarının alıcı seyretmesine karşın, BDDK'nın Cuma günü açıkladığı TL kredi kullanımına ilişkin yeni şartların haftanın ilk işlem gününde bankacılık ve şartları sağlayan şirketler başta olmak üzere endeks üzerinde baskı oluşturmasını bekliyoruz. Bugün yurtdışında BDDK'nın açıkladığı şartlara ilişkin açıklamalar, yurtdışında ise ABD çekirdek dayanıklı mal siparişleri verisi takip ediliyor olacak. Teknik olarak baktığımızda 2.565 seviyesinin üzerinde kalıcı olamayan endeks, 2.550 seviyesinin ve 10 günlük üssel ortalamasının üzerinde tutunmaya devam ediyor. Endeks 2.535 seviyesinin üzerinde kalıcı olabilirse 2.565 seviyesi yeniden test edilebilir. 2.535 seviyesinin altında oluşabilecek hareketlerde ise 2.500 seviyesi ilk güçlü destek bölgesi olarak karşımıza çıkıyor. Yaşanan gelişmeler çerçevesinde yukarı yönlü hareketlerde 2.565 ve 2.575 direnç seviyeleri, aşağı yönlü hareketlerde 2.535 ve 2.500 destek seviyeleri önem arz ediyor.

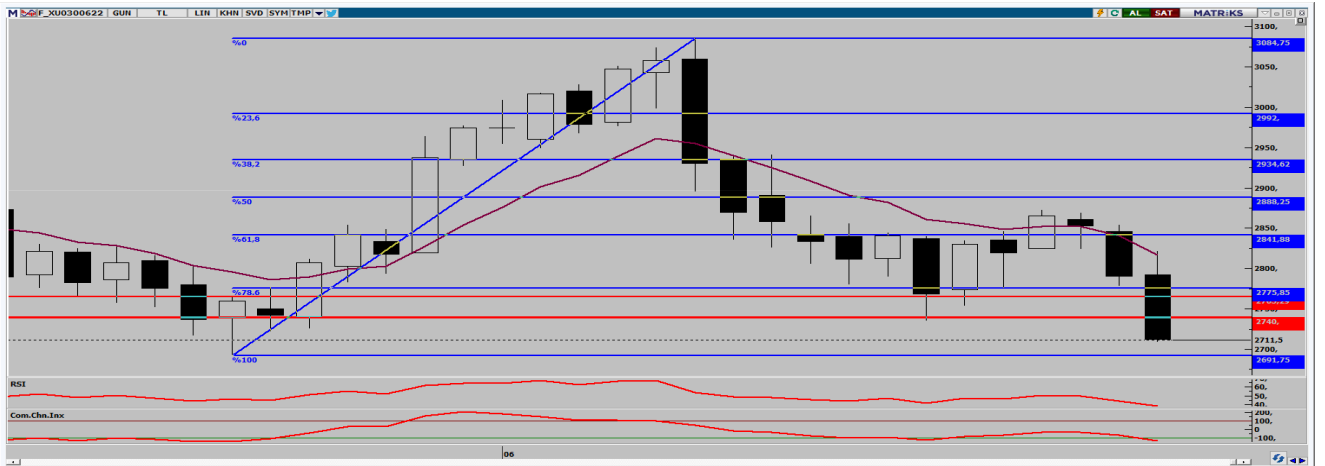
Dirençler: 2.565 / 2.575 / 2.585

Destekler: 2.535 / 2.500 / 2.480



ENDEKS 30 KONTRATI

27 Haziran 2022



Haziran ayı vadeli kontrat önceki işlem gününü yüzde 2,78 düşükle 2.711,50 seviyesinde tamamladı. Kontrat önceki işlem günü en yüksek 2.821,25 seviyesini görürken en düşük ise, 2.709,50 seviyesini gördü. BDDK'nın Cuma günü açıkladığı TL kredi kullanımına ilişkin yeni şartlar sonrası sert geri çekilen kontrat, günü gördüğü en düşük seviyeye yakın bir bölgeden kapattı. Satış baskısının bugün de devam etmesi beklenilebilir. Kontrata teknik olarak baktığımızda %78,6 Fibbo seviyesi olan 2.776 seviyesini aşağı yönlü kıran kontratta satış baskısının devam etmesi durumunda 2.692 destek seviyesi yeniden test edilebilir. 2.692 seviyesinin altında oluşabilecek hareketlerde 2.670 seviyesi ilk güçlü destek bölgesi olarak karşımıza çıkıyor. Olası yukarı yönlü hareketlerde ise 2.735 seviyesinden tepki satışları gülebilir. Yaşanan gelişmeler çerçevesinde yukarı yönlü hareketlerde 2.720 ve 2.735 direnç seviyeleri, aşağı yönlü hareketlerde 2.692 ve 2.670 destek seviyeleri önem arz ediyor.

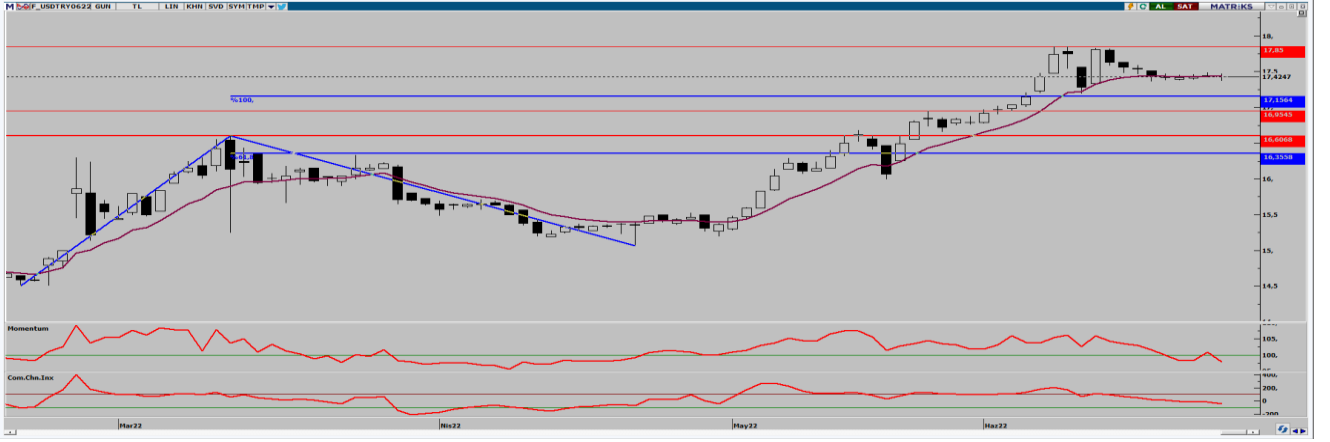
Dirençler: 2.720 / 2.735 / 2.755

Destekler: 2.692 / 2.670 / 2.650



USD/TRY KONTRATI

27 Haziran 2022



Haziran ayı vadeli kontrat önceki işlem gününü yüzde 0,11 düşüyle 17,4247 TL seviyesinde tamamladı. En yüksek 17,4740 TL seviyesini görürken en düşük 17,3800 TL seviyesini gördü. Kurda Cuma günü Borsa kapandıktan sonra BDDK dün akşam detaylı basın açıklaması yaptığı Türk Lirası kredilere getirilen koşullar sonrasında TL kredi kullanmak isteyen şirketler 15 milyon TL üzerinde yabancı para nakdi varlık bulunduramayacaklar. Bu açıklama sonrası haftanın ilk işlem günü dolar kuru 16,15 TL seviyesine kadar gerilemesiyle birlikte kontratta da sert geri çekilme beklenilebilir. Bugün yurt içinde kabine toplantısı ön plana çıkarken ABD'de ise dayanıklı mal siparişleri, Dallas Fed İmalat aktivite endeksi ve bekleyen konut satışları takip edilecek. Teknik olarak baktığımızda 17,40 TL'nin üzerinde tutunan kontratta satış baskısı görülmesi durumunda %100 Fibo düzeltme bölgesi olan 17,15 TL seviyesi ilk destek bölgesi olarak karşımıza çıkıyor. Geri çekilmenin devam etmesi durumunda 16,60 ve 16,35 TL seviyelerinden tepki alışları görülebilir. Yaşanan gelişmeler çerçevesinde yukarı yönlü hareketlerde 17,50 ve 17,55 direnç seviyeleri, aşağı yönlü hareketlerde 17,15 ve 16,60 destek seviyeleri önem arz ediyor.

Dirençler: 17,50 / 17,55 / 17,60

Destekler: 17,15 / 16,60 / 16,35



ONS ALTIN KONTRATI

27 Haziran 2022



Haziran ayı ons altın vadeli kontrat önceki işlem günü yüzde 0,82 düşüyle 1.826,70 seviyesinde tamamladı. Ons altının sınırlı fiyat aralığında işlem görmesi kontrattaki hareketliliği de sınırlıyor. Dolar endeksi 104 bandında hareket etmeye devam ettiği takdirde kontrattaki yatay seyrin devamı beklenilebilir. Bugün ABD'den gelecek haber alış takip ediliyor olacak. Teknik olarak baktığımızda 1.850 – 1.810 dolar arasında hareketini sürdüren kontratta 1.810 dolar seviyesine doğru sınırlı geri çekilme devam ediyor. Kontratta geri çekilmelerin devam etmesi durumunda 1.815 dolar seviyesinden tepki alışları görülebilir. Olası yukarı yönlü hareketlerde ise 1.830 dolar seviyesi ilk güçlü direnç bölgesi olarak karşımıza çıkıyor. Yaşanan gelişmeler çerçevesinde yukarı yönlü hareketlerde 1.830 ve 1.840 direnç seviyeleri, aşağı yönlü hareketlerde 1.825 ve 1.820 destek seviyeleri önem arz ediyor.

Dirençler: 1.830 / 1.840 / 1.850

Destekler: 1.825 / 1.820 / 1.815



ADESE – Zermeram projesi kapsamında şirketin %69 oranında pay sahibi olduğu Elmas Evler, Mercan Evler ve şirketin mülkiyetinin tamamına sahip olduğu Arasta AVM'ye ait yapı ruhsatlarının alındığı ve faaliyetlere başlandığı açıklandı.

BRISA – Planlı rutin bakım duruşu kapsamında Aksaray fabrikasında 30 Haziran'a kadar üretime ara verileceği açıklandı.

BJKAS – Şirket ile Arçelik Pazarlama (Beko) arasında 92,7 milyon TL tutarında 3 sezonluk sponsorluk anlaşması imzalandığı açıklandı.

DOHOL – Şirketin %100 bağlı ortaklığı Öncü Girişim Sermayesi'nin dolaylı ortaklığı Sesa Ambalaj'ın Maksipak Ambalaj'ın %70'inin 7,8 milyon euroya aldığı ve devir işlemlerinin tamamlandığı

RUBNS – Şirket paylarının halka arzı kapsamında talepler 29 – 30 Haziran'da toplanacak.

INVEO – Şirket sermayesi bugün 96 milyon TL'den %150 oranına bedelsiz olarak 144 milyon TL artışla 240 milyon TL'ye yükseltilecek olup düzeltilmiş pay fiyatı 15,376 TL'ye denk gelmekte.

TEZOL – Şirket sermayesi yarın 100 milyon TL'den %120 oranında bedelsiz olarak 120 milyon TL artışla 220 milyon TL'ye yükseltilecek.

CRDFA – Şirket sermayesinin 80 milyon TL'den %25 oranında bedelsiz olarak 20 milyon TL artışla 100 milyon TL'ye yükseltilmesine karar verildi.

AHLATCI YATIRIM ARAŞTIRMA DEPARTMANI TARAFINDAN HAZIRLANMIŞTIR.
BİZİ SEÇTİĞİNİZ İÇİN TEŞEKKÜRLER.

Hazırlayan; Barış ÜRKÜN
Araştırma Müdürü
Uğurcan KAYA
Araştırma Uzmanı



/ahlatciyatirim

www.ahlatciyatirim.com.tr

İstanbul

Genel Müdürlük Merkez Ofis:

Maslak Mahallesi, Taşyoncası
Sokak T4a Blok Kat: -1 NO:256
Maslak 34485 Sarıyer / İstanbul
Çağrı Merkezi: 444 0 968
0850 450 0066
tel: +90 212 304 1919
fax: +90 212 290 2141
Whatsapp: +90 538 406 7166
Email: bilgi@ahlatciyatirim.com.tr
Mersis No: 001005645300026

Ankara İrtibat Bürosu:

Söğütözü Caddesi No:2 Koç Kuleleri
B Blok No:16 Söğütözü
Çankaya/Ankara
Çağrı Merkezi: 444 0 968
fax: +90 212 304 1908
Whatsapp: +90 534 799 3426
Email: bilgi@ahlatciyatirim.com.tr

Çorum Şube:

Gülalibey Mahallesi, Eğridere
Sokak No:17 Merkez-Çorum
Çağrı Merkezi: 444 0 968
0850 450 0066
tel: +90 364 211 1019
fax: +90 212 290 2141
Whatsapp: +90 538 406 7166
Email: bilgi@ahlatciyatirim.com.tr

Göktürk İrtibat Bürosu:

Göktürk Merkez Mahallesi, İstanbul
Caddesi Telekom Sokak No:2
İç Kapı No:36 34077 Eyüpsultan/İstanbul
Çağrı Merkezi: 444 0 968
fax: +90 212 290 2141
Whatsapp: +90 538 406 7166
Email: bilgi@ahlatciyatirim.com.tr