

# Sabah Bülteni

2 Ocak  
2024



[ahlatciyatirim.com.tr](http://ahlatciyatirim.com.tr)

   [ahlatci\\_yatirim](#)

  [ahlatciyatirim](#)

## YENİ YILIN İLK İŞLEM GÜNÜ HACİMSİZ İŞLEMLER GÖREBİLİRİZ

Hazine ve Maliye Bakanlığı, Türkiye'nin brüt dış borç stokunun 30 Eylül itibarıyla 482,6 milyar dolar, net dış borç stokunun ise 263,7 milyar dolar olduğunu açıkladı. Türkiye'nin brüt dış borç stoku 482,6 milyar dolar olarak gerçekleşirken stokun milli gelire oranı yüzde 44,9 oldu. Net dış borç stoku 263,7 milyar dolar olarak, net dış borç stoğunun milli gelire oranı yüzde 44,9 olarak bildirildi. Hazine garantili dış borç stoku ise 15,4 milyar dolar olarak kaydedildi.

Türkiye Cumhuriyet Merkez Bankası (TCMB), gelecek yıl izlenecek politikalara dair bir yol haritası niteliği taşıyan 2024 Yılı Para Politikası'nı yayımladı. Raporda, merkez bankalarının toplumsal refah artışına en büyük katkısının, fiyat istikrarının sağlanmasıyla gerçekleştiği belirtildi. Enflasyon hedefi yüzde 5 olarak korunurken, belirsizlik aralığı, önceki yıllarda olduğu gibi hedef etrafında her iki yönde 2 yüzde oldu.

Türkiye İstatistik Kurumu (TÜİK) ile Ticaret Bakanlığı iş birliğiyle genel ticaret sistemi kapsamında üretilen geçici dış ticaret verilerine göre; ihracat 2023 yılı Kasım ayında, bir önceki yılın aynı ayına göre %5,2 artarak 22 milyar 999 milyon dolar, ithalat %5,7 azalarak 28 milyar 916 milyon dolar olarak gerçekleşti. Genel ticaret sistemine göre ihracat 2023 yılı Ocak-Kasım döneminde bir önceki yılın aynı dönemine göre %0,7 artarak 232 milyar 810 milyon dolar, ithalat %0,5 artarak 332 milyar 736 milyon dolar olarak gerçekleşti. Kasım ayında enerji ürünleri ve altın hariç ihracat %1,6, ithalat %6,7 arttı. Kasım ayında dış ticaret açığı bir önceki yılın aynı ayına göre %32,6 azalarak 8 milyar 784 milyon dolardan, 5 milyar 918 milyon dolara geriledi. İhracatın ithalatı karşılama oranı 2022 Kasım ayında %71,3 iken, 2023 Kasım ayında %79,5'e yükseldi. Kasım ayında imalat sanayinin toplam ihracattaki payı %93,3 olurken, ara mallarının toplam ithalattaki payı ise %67,6 oldu. İthalatta ilk sırayı Çin alırken, ihracatta ise Almanya öndeydi. Ayrıca TÜİK Kasım ayına ait hizmet üretici fiyat endeksini yayınladı. Hizmet Üretici Fiyat Endeksi (H-ÜFE) yıllık %77,36, aylık %0,46 arttı. Bir önceki yılın aynı ayına göre, ulaştırma ve depolama hizmetlerinde %65,01, konaklama ve yiyecek hizmetlerinde %92,00 bilgi ve iletişim hizmetlerinde %80,37, gayrimenkul hizmetlerinde %75,45, mesleki, bilimsel ve teknik hizmetlerde %94,88, idari ve destek hizmetlerde %94,75 artış gerçekleşti.

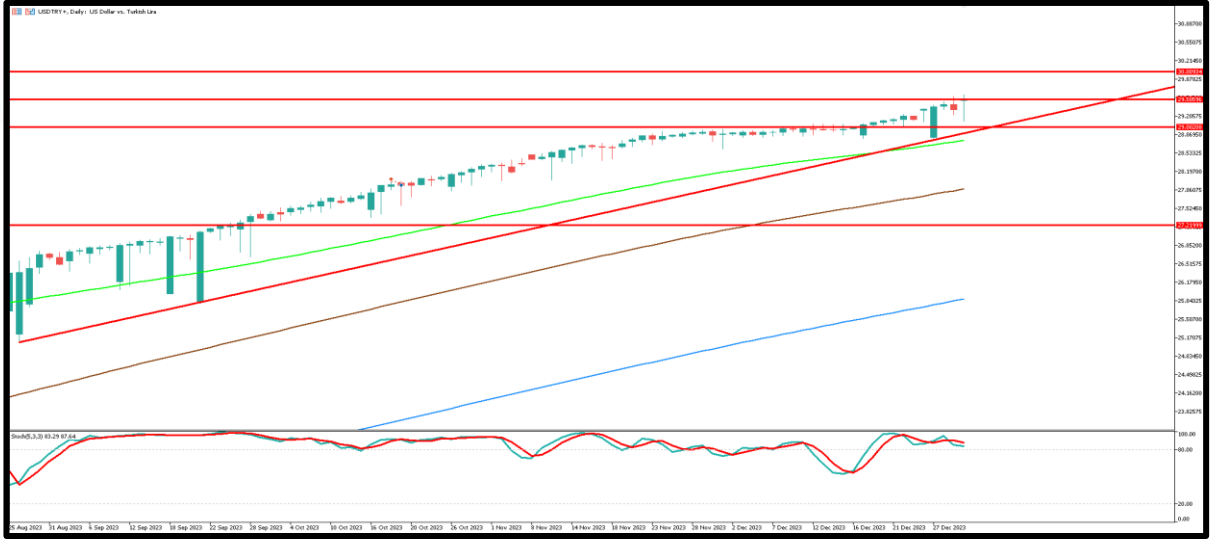
PMI ve enflasyon rakamları akışında ilerleyen bir hafta olmasını bekliyoruz. Haftanın sonuna yaklaşırken ise ABD tarafında açıklanacak olan işgücü rakamları etkili olacak.

EKONOMİK  
TAKVİM

ZAMAN	ULKE	ÖNEM	VERİ	BEKLENTİ	ÖNCEKİ	PERİYOT
10:00	Türkiye	**	İmalat PMI	-	47,2	Aralık
11:55	Avrupa	**	Almanya İmalat Satın Alma Müdürleri Endeksi (PMI)	43,1	42,6	Aralık
12:00	Avrupa	***	İmalat Satın Alma Müdürleri Endeksi (PMI)	44,2	44,2	Aralık
12:30	İngiltere	**	İmalat Satın Alma Müdürleri Endeksi (PMI)	46,4	47,2	Aralık
17:45	ABD	***	Üretim Satın Alma Müdürleri Endeksi (PMI)	48,2	49,4	Aralık
18:00	ABD	**	İnşaat Harcamaları (Aylık)	0,50%	0,60%	Kasım

## USD/TRY

2 Ocak 2024



Yeni yıla 29,50TL seviyelerinde giriş yapan kurda bugün yatay yukarı yönlü beklentinin devam etmesini bekliyoruz. Yurt içinde aralık ayı imalat PMI verisi açıklanırken, ABD tarafında Üretim PMI verisi ön plana çıkacak. Hafta genelinde yıl kapanış haftasına benzer yükselişler görülebilir. Teknik olarak değerlendirdiğimizde kurda 29,50TL seviyesi altına geri çekilmelerde 29,40TL ilk destek olarak karşımıza çıkıyor. Bu seviye altında fiyatlama için ise 29,20TL ve 29,00TL diğer destek bölgeleri olarak takip edilebilir. 29,50TL üzerinde yükselişlerin devamında 29,55TL ve üzerinde 29,60TL ile 29,65TL seviyeleri direnç bölgeleri olarak izlenebilir.

## EUR/TRY

2 Ocak 2024



Çaprazda yılsonu kapanışına doğru Türk Lirası'nda değer kaybı devam ederken, paritede yaşanan geri çekilmenin etkisi görüldü. Bugün yurt içinde aralık ayı imalat PMI verisi açıklanırken, Avrupa'da yine Almanya ile birlikte aynı aya ait imalat PMI verileri açıklanacak. Teknik olarak değerlendirdiğimizde ilk direnç noktası olarak 32,75TL seviyesi takip edilebilir. Bu seviye üstünde fiyatlamalarda ise 32,80TL ve 32,90TL bölgeleri diğer direnç seviyeleri olarak ön plana çıkıyor. Geri çekilmelerde ilk destek noktası olarak 32,50TL seviyesi takip edilebilir. Bu seviye altında fiyatlamalarda 32,40TL ve 32,30TL takip ediliyor olacak.

## EUR/USD

2 Ocak 2024



Parite 1,1050 kritik destek seviyesi altında yılsonu kapanışını gerçekleştirdi. Dolar endeksi ve tahvil faizlerinde yaşanan hızlı geri çekilme 1,1140 seviyesine kadar pariteyi yükseltmişti. Bu fiyatlamanın düzeltilmesi olduğunda paritede son iki günde olduğu gibi geri çekilmeler görülebilir. Bugün her iki bölgeden PMI verileri açıklanacak. Teknik olarak paritede Ana direnç seviyesi olarak 1,1100 takip edilebilir. Yükselişlerin devam etmesi halinde ana direnç seviyesi altında 1,1050 ve 1,1070 seviyeleri direnç bölgeleri olarak izlenebilir. Geri çekilmelerde 1,1020 noktasını ve bu seviye altında 1,1000 bölgesini izleyebiliriz. Bu destek noktası altında ise 1,0970 önemli psikolojik destek seviyesi olan 1,1000 altında yakından izleniyor olacak.

## ONS ALTIN

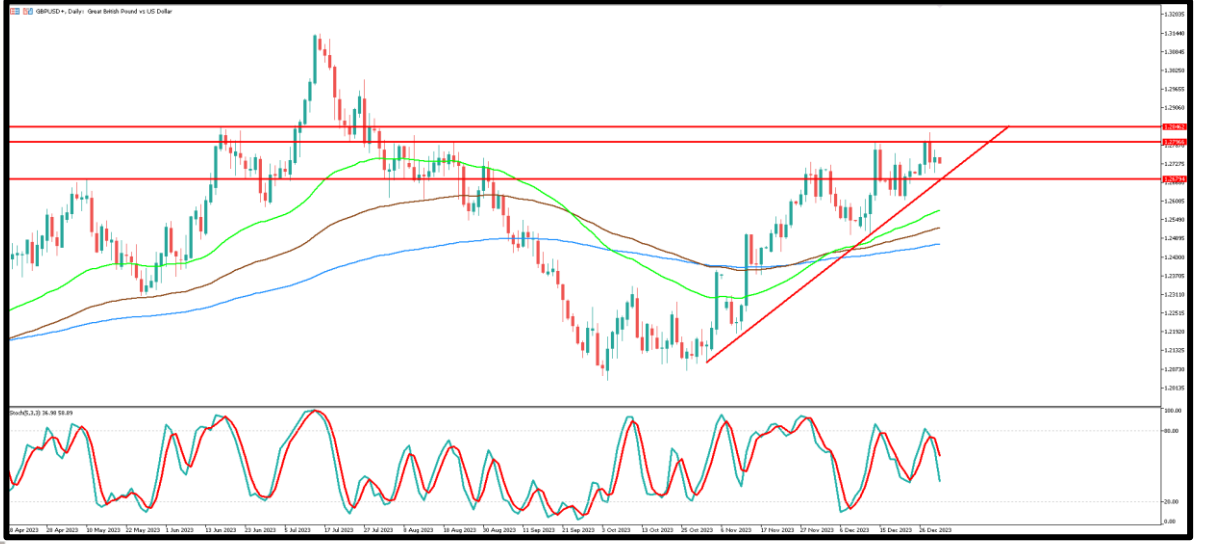
2 Ocak 2024



Ons altında 2075 dolar kritik karar verme seviyesi olmaya devam ediyor. Geçen yılı kapanışı bu seviye altında gerçekleşirken parite için söylenen açıklama tahvil faizleri ve dolar endeksinde yaşanan hızlı geri çekilme sonrası yaşanan yükselişin zaman zaman düzeltme fiyatlamaları olacaktır. Bugün küresel piyasalarda genel olarak PMI verileri açıklanacak. Teknik olarak İlk destek noktası 2060 dolar takip edilirken bu seviye altında 2055 ve 2045 dolar diğer destek bölgeleri olarak karşımıza çıkıyor. Yükselişlerde ise 2070 dolar seviyesi üzerinde 2075 dolar ile 2085 dolar seviyeleri direnç bölgeleri olarak takibimizde olacak.

## GBP/USD

2 Ocak 2024



Paritede geçtiğimiz hafta yaşanan yükseliş sonrasında 1,2800 üzerinde kalıcılık sağlanamadı ve kapanışa doğru geri çekilme yaşandığını gördük. Tatil havasının yarattığı düşük hacimli işlem psikolojisi bugün de piyasada devam edebilir. ABD'de imalat PMI verisi takip edilirken, İngiltere'de veri akışı zayıf. Teknik olarak değerlendirdiğimizde 1,2750 seviyesi üzerinde yeni yükselişler için kalıcı fiyatlamının devamı gerekiyor. İlk direnç noktası 1,2750 ve üstünde fiyatlama için 1,2780 ve 1,2800 sırasıyla direnç bölgeleri olarak izlenebilir. Geri çekilmelerde 1,2720 destek seviyesi takip edilecek. Bu seviye altında destek seviyesi olarak 1,2700 ve sonrasında 1,2680 bölgeleri genel olarak izlenebilir.

## GRAM ALTIN

2 Ocak 2024



Gram altında kurda yaşanan yükseliş hareketi sınırlı kalmaya devam etse de destek vermeye devam ediyor. Ons altında ise yükselişler zaman zaman ara vermesine rağmen yükseliş trendinin devam ettiğini söyleyebiliriz. Bugün yılbaşı tatili devam eden piyasalar olduğu gibi, PMI verileri genel olarak küresel piyasalarda açıklanacak. Teknik olarak ilk direnç seviyesi 1950TL takip edilirken, bu seviye üzerinde 1955TL ve 1965TL seviyesi direnç bölgeleri olarak takip edilebilir. Geri çekilmelerde ise 1935TL noktası ilk destek olarak takip edilebilir. Bu fiyatlama altında 1925TL ve 1915TL seviyeleri diğer destek bölgeleri olarak izleniyor olacak.





# Sabah Bülteni

## 2023 3.Çeyrek Müşteri K/Z Dağılımı:

%23,21 Karda / %76,79 Zararda

## Ahlatcı Yatırım araştırma departmanı tarafından hazırlanmıştır.

Bizi seçtiğiniz için teşekkürler.

Hazırlayan; **Tonguç ERBAŞ** Genel Müdür Yardımcısı  
**Barış ÜRKÜN** Araştırma Müdürü

Mersis No: **0010056453000026**

Sermaye Piyasası Kurulunun "Yatırım Hizmetleri ve Faaliyetleri İle Yan Hizmetlere İlişkin Esaslar"  
Hakkında Tebliği Uyarınca Yayınlanması Zorunlu Olan

Burada yer alan yatırım, bilgi, yorum ve tavsiyeler yatırım danışmanlığı kapsamında değildir. Yatırım danışmanlığı hizmeti, yetkili kuruluşlar tarafından kişilerin risk ve getiri tercihleri dikkate alınarak kişiye özel sunulmaktadır. Burada yer alan yorum ve tavsiyeler ise genel niteliktedir. Bu tavsiyeler mali durumunuz ile risk ve getiri tercihlerinize uygun olmayabilir. Bu nedenle, sadece burada yer alan bilgilere dayanılarak yatırım kararı verilmesi beklentilerinize uygun sonuçlar doğurmayabilir.



### İstanbul Genel Müdürlük Merkez Ofis

Maslak Mahallesi, Taşyoncası Sokak T4a Blok  
Kat: -1 NO: 256 Maslak 34485 Sarıyer / İSTANBUL

### İstanbul Sarıyer Şube

Sarıyer Mahallesi Meserburnu Caddesi No: 25 Sarıyer / İSTANBUL

### Çorum Şube

Gülábibey Mahallesi, Eğridere Sokak No:17 Merkez / ÇORUM

### Ankara İrtibat Bürosu

Söğütözü Caddesi No:2 Koç Kuleleri B Blok No:16 Söğütözü Çankaya / ANKARA

### Adana İrtibat Bürosu

Reşatbey Mahallesi 62024 Sokak NO:7 Seyhan / ADANA

### Denizli İrtibat Bürosu

Gazi Mustafa Kemal Bulvarı Bina No: 53 Kat:4 Bağımsız Bölüm Pamukkale / DENİZLİ

### İsparta İrtibat Bürosu

Çelebiler Mahallesi, Cadde 112, No:7, İç Kapı No: 11, 32000 Merkez / İSPARTA

### İstanbul Göktürk İrtibat Bürosu

Göktürk Merkez Mah. İstanbul Cad. Telekom Sk. No:2 İç Kapı No: 36 34077 Eyüpsultan / İSTANBUL

[ahlatci\\_yatirim](#)

[ahlatciyatirim](#)

AHLATCI YATIRIM ARAŞTIRMA

[ahlatciyatirim.com.tr](#)

**444 0 968**  
[bilgi@ahlatciyatirim.com.tr](#)

  
**AHLATCI**  
YATIRIM