

BİST VİOP Bülteni

23 Şubat
2024



ahlatciyatirim.com.tr

   ahlatci_yatirim   ahlatciyatirim

ENDEKS 9.400 SEVİYESİ ÜZERİNİ TEST ETTİ

BİST 100 endeksi güne %0.51 artışla 9359,58 puanla başladı günün ilk yarısında pozitif fiyatlanan Endeks Türkiye Cumhuriyet Merkez Bankası (TCMB) faiz kararının açıklanmasının ardından kısa süreli negatif fiyatlama eğilimi gösterse de günü alıcılı kapattı. Hafta başından bu yana alıcılı olan Bankacılık Endeksi gün boyunca satıcılıydı. Pozitif fiyatlamayı en çok Bilişim Endeksi desteklerken, negatif fiyatlamada Bankacılık Endeksi yanı sıra Menkul Kıymet Yatırım Ortaklıkları ön plandaydı. BİST100 Endeksinde rekor 9.406,27 olarak tazelenirken, 9.300 seviyesi üzerinde tutunma ve yüksek işlem hacmi piyasa trend beklentisini yükseliş yönünde destekliyor. Gün içi sınırlı geri çekilmede 5 günlük basit ortalamadan destek almaya devam eden BİST 100 Endeksi için 9270-9.290 aralığı güçlü destek olarak takip edilebilir.

TCMB Para Politikası Kurulu Başkan Fatih Karahan önderliğinde toplandı. Para politikası kurulu politika faizi olan bir hafta repo ihale faiz oranının beklentilere paralel olarak yüzde 45 düzeyinde sabit tutulmasına karar verdi. Karar metni özetinde enflasyonun tahmin patikasında öngörülen yükselişi ile uyumlu olduğu ve manşet enflasyonda sınırlı artışa değinilirken, önceki karar metninden farklı olarak dengelenme sürecinin, tüketim malı ve altın ithalatında güçlü diğer tüketim harcamalarında ise öngörülene kıyasla yavaş olduğuna değinilmiş. Ayrıca ocak ayından farklı olarak şubat ayında zamlı alınan ücretlerin piyasadaki etkisine karar metninde yer verilerek, Kurul'un ücret artışlarının enflasyon üzerindeki etkisini yakından takip edeceği paylaşıldı. Para politikasındaki kararlı duruş devam ederken, dış finansman koşulları, rezervlerin seviyesi, cari dengedeki iyileşme ve Türk varlıklara olan talep; döviz kuru istikrarına ve para politikasının etkinliğine katkıda bulunmaya devam ediyor. Yine önceki toplantıdan farklı olarak gördüğümüz bir başka detay ise makro ihtiyati politikaların işlevselliğiyle ilgili olarak kredi büyümesi ve mevduat faizinde öngörülen gelişmelerin dışında gelişmeler olması durumunda parasal aktarım mekanizmasının destekleneceği ifade edildi.

TCMB brüt döviz rezervleri 16 Şubat itibarıyla haftalık %0.32 azalış ile 86 milyar 92 milyon dolar, Altın rezervleri haftalık %0.92 azalış ile 48 milyar 116 milyon dolar, toplam rezervler ise haftalık %0.53 azalış ile 134 milyar 208 milyon dolar olarak açıkladı. Net uluslararası rezervler ise 34 milyar dolar azalarak 28.46 milyar dolar olarak kaydedildi. Kur korumalı mevduatta düşüş devam ederken, bankacılık sektöründe ise toplam krediler arttı.

ABD işsizlik haklarından yararlanma başvuruları beklentilerin altında açıklanarak dolar Endeksinde güçlendirirken, Ons Altında sınırlı geri çekilme gerçekleşti. Şubat ayında ABD Üretim Satın Alma Müdürleri Endeksi (PMI) 51,5; S&P Global Bileşik Satın Alma Müdürleri Endeksi 51,4; Hizmet Satın Alma Müdürleri Endeksi (PMI) 51,3 olarak açıklandı. Üretim PMI beklentileri karşılarken, Hizmet PMI ve Bileşik PMI beklentilerin gerisinde kalmış olsa da eşik seviye üzerinde olmaları büyümenin devam ettiğini gösterdi. S&P, FED'in Haziran toplantısında politika faizini 25 baz puan, yıl sonuna kadar ise 75 baz puan düşürmesi bekliyor. Euro Bölgesi'nde TÜFE beklentiler doğrultusunda geldi. PMI verileri ise hala 50 eşik seviyesini aşabilmiş değil. Almanya'da PMI rakamları da Euro Bölgesine göre çok daha geriden seyrediyor.

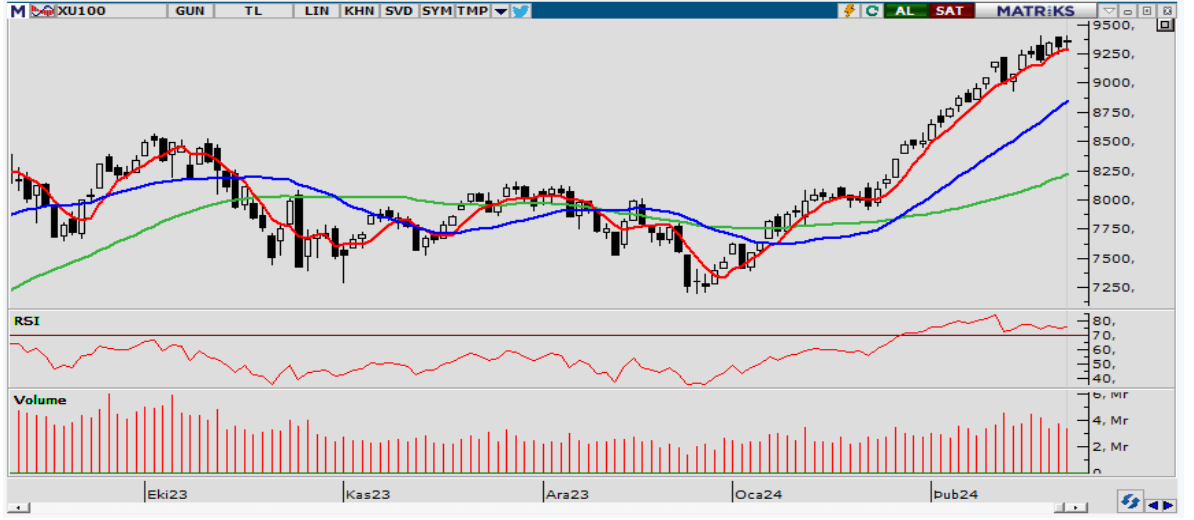
EKONOMİK
TAKVİM

ZAMAN	ÜLKE	ÖNEM	VERİ	BEKLENTİ	ÖNCEKİ	PERİYOT
10:00	Türkiye	**	Kapasite Kullanım Oranı	-	76,20%	Şubat
10:00	Türkiye	*	İmalat Güveni	-	100,9	Şubat
10:00	Avrupa	***	Almanya Gayri Safi Yurtiçi Hasıla (GSYİH) (çeyreklik)	-0,30%	-0,10%	(4. Çeyrek)
11:00	Türkiye	**	Yabancı Turist Girişi (Yıllık)	-	3,51%	Ocak
12:00	Avrupa	**	Almanya Ifo İş İklimi Endeksi	85,5	85,2	Şubat

Japonya piyasaları tatil nedeniyle kapalı olacak

XU100

23 Şubat 2024



BİST100 Endeksi önceki işlem gününü %0,38 yükseliş ile 9.347,17 seviyesi ile günü tamamladı. Gün içi en düşük seviye 9.282,31 olur iken, en yüksek seviye 9.406,27 oldu. Toplam işlem hacmi 143,8 Milyar TL olarak gerçekleşti. Açılışta yükselen BİST100 Endeksi gün içinde Merkez Bankası etkisiyle pozitif fiyatlama eğilimini sürdürdü. Grafik indikatörleri alışı desteklerken bugün için takip edeceğimiz ilk destek seviyesi 9.284, ilk direnç seviyesi ise 9.408 olarak grafikte yer alıyor.

Destekler: 9.284 / 9.221 / 9.160

Dirençler: 9.408 / 9.469 / 9.532

ENDEKS 30
KONTRATI

23 Şubat 2024



Endeks Şubat Vade Kontratı önceki işlem gününü yatay olarak 10.040 seviyesinde kapandı. Gün içi gördüğümüz en düşük seviye 9.936, en yüksek seviye ise 10.094 oldu. Güne alıcılı başlayan Vade Kontratı gün içinde dalgalı fiyatlandı. Geri çekilmenin sınırlı kaldığı Vade Kontratında Merkez Bankası'nın politika faizini sabit bırakmasının ardından satışlar hızlansa da geri çekilmeyi alım fırsatı olarak değerlendiren yatırımcılarla kapanış yatay olarak gerçekleşti. Grafik indikatörleri sınırlı kar realizasyonlarını gösterirken ana trend yukarı olarak devam ediyor. bugün için takip edeceğimiz ilk destek seviyesi 9.952, ilk direnç seviyesi ise 10.110 olarak grafikte yer alıyor.

Destekler: 9.952 / 9.865 / 9.794

Dirençler: 10.110 / 10.181 / 10.268

USD/TRY
KONTRATI

23 Şubat 2024



Şubat Vade USDTRY Kontrati önceki işlem gününü %-0,04 düşüş ile 31,2402 seviyesinde tamamladı. Gün içi en düşük seviye 31,2114 olurken, en yüksek seviye 31,2402 olarak gerçekleşti. Gün içinde Merkez Bankasının şahin tutumu ile sınırlı geri çekilme ile negatif fiyatlanan vade kontrati için dar bantta hareketin devamı bekleniyor. 31.18-31.16 aralığı güçlü destek olarak grafikte bugün takip ettiğimiz ilk destek seviyesi 31.16, ilk direnç seviyesi ise 31.23 olarak grafikte yer alıyor.

Destekler: 31.16 / 31.13 / 31.08
Dirençler: 31.23 / 31.28 / 31.31

ONS ALTIN
KONTRATI

23 Şubat 2024



Ons Altın Şubat Vade Kontrati önceki işlem gününü %0,05 düşüş ile 2.026,45 seviyesinde kapandı. Gün içi gördüğü en düşük seviye 2.022,25 dolar, en yüksek seviye ise 2.036,50 Dolar oldu. Dün gün genelinde satıcı seyreden Vade Kontrati 100 günlük üssel ortalama olan 2.028 dolar altında kapandı. Grafik indikatörleri satışı gösterirken bugün için takip edeceğimiz ilk destek seviyesi 2.020 dolar, ilk direnç seviyesi ise 2.034 dolar olarak grafikte yer alıyor.

Destekler: 2.020 / 2.014 / 2.006
Dirençler: 2.034 / 2.042 / 2.048

HİSSE HABERLERİ

23 Şubat 2024

AKSA: Şirket kayıtlı sermaye tavanının 650 milyon TL'den 6,5 milyar TL'ye yükseltilmesi kapsamında SPK'ya başvuru yapıldığı açıklandı.

BNTAS: Marmarabirlik tarafından açılan 10 kg'lık teneke ambalaj ihalesini 511.200 dolar bedelle şirketin kazandığı açıklandı.

BRSAN: Gemlik'te bulunan büyük çaplı boru üretim tesisine ilişkin arazi ve binaların toplam 66 milyon dolara Borçelik Çelik'e satışının tamamlandığı açıklandı.

BYDNR: Şirketin %100 bağlı ortaklığı APZ Gıda tarafından kırmızı et işleme ve tereyağı üretim tesisinin inşasına ilişkin alınan 85,9 milyon TL'lik Yatırım Teşvik Belgesi'nin 125,2 milyon TL'ye yükseltildiği açıklandı.

KGYO: Şirket portföyünde bulunan Eyüpsultan'daki projenin 3. Fazının yapımı kapsamında Site Yönetimi ile protokol imzalandığı açıklandı.

KRONT: Şirket ile İşNet arasında iş ortaklığı anlaşması imzalandığı açıklandı.

MIATK: NCIA tarafından açılan ihaleye şirketin %70 oranında ortak olduğu İş Ortaklığı tarafından 2022 yılında teklif verilmesi sonrasında, üç aşamadan oluşan ihale teklif değerlendirme sürecinin her üç aşamasının da şirket iş ortaklığımız tarafından geçilmiştir, resmi karar yazısının beklendiği açıklandı.

SNICA: Elazığ OSB'de bulunan boru fabrikasındaki 3,63 MWp güç kapasiteli GES yatırımının çalışmalarına başlandığı, 2,2 milyon dolar olarak planlanan yatırımının 1,5 milyon dolar maliyetle gerçekleştirileceği açıklandı.

SELGD: Yönetim değişikliği nedeniyle oluşan ayrılma hakkı kullanım fiyatının 18,0512 TL olarak belirlendiği, pay alım teklifi yapmak üzere SPK'ya başvuru yapıldığı açıklandı.

SUNTK: Manisa'da bulunan iç üretim biriminin Torbalı OSB'deki arsa üzerine kurulmakta olan 16.000 m2 üretim tesisine taşınmasına karar verildiği açıklandı.

TAVHL: Tepe İnşaat tarafından 4.000.000 adet payın Borsa'da işlem görebilmesi için MKK'ya kaydileştirme başvurusu yapıldı.

BİST VİOP Bülteni

Ahlatcı Yatırım araştırma departmanı tarafından hazırlanmıştır.

Bizi seçtiğiniz için teşekkürler.

Hazırlayan; **Tonguç ERBAŞ** Genel Müdür Yardımcısı
Barış ÜRKÜN Araştırma Müdürü
Tuğba EKİN Araştırma Uzmanı

Mersis No: 0010056453000026

Sermaye Piyasası Kurulunun "Yatırım Hizmetleri ve Faaliyetleri İle Yan Hizmetlere İlişkin Esaslar" Hakkında Tebliği Uyarınca Yayınlanması Zorunlu Olan

Burada yer alan yatırım, bilgi, yorum ve tavsiyeler yatırım danışmanlığı kapsamında değildir. Yatırım danışmanlığı hizmeti, yetkili kuruluşlar tarafından kişilerin risk ve getiri tercihleri dikkate alınarak kişiye özel sunulmaktadır. Burada yer alan yorum ve tavsiyeler ise genel niteliktedir. Bu tavsiyeler mali durumunuz ile risk ve getiri tercihlerinize uygun olmayabilir. Bu nedenle, sadece burada yer alan bilgilere dayanılarak yatırım kararı verilmesi beklentilerinize uygun sonuçlar doğurmayabilir.

GENEL MÜDÜRLÜK

İstanbul Genel Müdürlük Merkez Ofis

Maslak Mahallesi, Taşyoncası Sokak T4a Blok
Kat: -1 NO: 256 Maslak 34485 Sarıyer / İVVSTANBUL

ŞUBELERİMİZ

İstanbul Sarıyer Şube

Sarıyer Mahallesi Mesurburnu Caddesi No: 25 Sarıyer / İSTANBUL

Çorum Şube

Gülábibey Mahallesi, Eğridere Sokak No:17 Merkez / ÇORUM

İRTİBAT BÜROLARIMIZ

Ankara İrtibat Bürosu

Söğütözü Caddesi No:2 Koç Kuleleri B Blok No:16 Söğütözü Çankaya / ANKARA

Denizli İrtibat Bürosu

Gazi Mustafa Kemal Bulvarı Bina No: 53 Kat:4 Bağımsız Bölüm
Pamukkale / DENİZLİ

Isparta İrtibat Bürosu

Çelebiler Mahallesi, Cadde 112, No:7, İç Kapı No: 11, 32000 Merkez / ISPARTA

İstanbul Göktürk İrtibat Bürosu

Göktürk Merkez Mah. İstanbul Cad. Telekom Sk. No:2 İç Kapı No: 36
34077 Eyüpsultan / İSTANBUL

İzmir İrtibat Bürosu

Mansuroğlu Mah. 1593/1 Sok. Lider Centrio C Blok No:6 K2:D17
Bayraklı/İZMİR

ahlatci_yatirim ahlatciyatirim

ahlatciyatirim.com.tr

444 0 968
bilgi@ahlatciyatirim.com.tr

AHLATCI YATIRIM ARAŞTIRMA

AHLATCI
YATIRIM