

Yurt Dışı Piyasalara İlişkin Veriler	Kapanış	Fark (%)
Nasdaq 100 Endeksi	20.784,72	-0,30
Dow Jones Endeksi	42.297,12	0,86
S&P 500 Endeksi	5.835,41	0,14
Nasdaq 100 Vadeli Kontratı	21.056,00	-0,30
Dow Jones Vadeli Kontratı	42.613,00	0,21
S&P 500 Vadeli Kontratı	5.895,50	0,36
Ons Altın	2668,24	0,22
Ons Gümüş	29,65	0,18
Gram Altın	3044,05	0,22
Gram Gümüş	33,83035	0,18
USDTRY Paritesi	35,4844	-0,01
EURTRY Paritesi	36,3584	0,19
EURUSD Paritesi	1,0246	0,28
GBPUSD Paritesi	1,2203	0,22
USDJPY Paritesi	157,67	0,01

Yurt İçi Piyasalara İlişkin Veriler	Kapanış	Fark (%)
Bist 100 Endeksi	9.733,17	-1,79
Bist 30 Endeksi	10.741,06	-1,58
Bist 100-30 Endeksi	17.089,48	-2,35
Bist Tüm-100 Endeksi	35.790,53	-1,72
Bist 100 Endeksi Fiyat/Kazanç Oranı	7,63	-1,78
Bist 100 Endeksi Piyasa/Defter D. Oranı	1,34	-1,79
Borsa İstanbul Yabancı Takas Oranı	36,87	0,41
Borsa İstanbul 100 Endeksi Risk Skoru	76,00	-1,30
Borsa İstanbul Sınai Endeksi Risk Skoru	39,00	5,41
Borsa İstanbul Bankacılık Endeksi Risk Skoru	46,00	2,22

Türkiye CDS ve Kredi Notları	Not / Puan	Görünüm
Türkiye 5 Yıllık Kredi Risk Primi - CDS	275,70	--
S&P Global Türkiye Not Görünümü	BB-	Durağan
Fitch Türkiye Not Görünümü	BB-	Durağan
Moddy's Türkiye Not Görünümü	B1	Pozitif

Saat	Makro Ekonomik Gelişmeler	Beklenti	Önceki
16:30	ABD ÜFE Aylık	0,40%	0,40%
16:30	ABD ÜFE Yıllık	3,40%	3,00%

### Sabah Notları

- ✓ Bu sabah CDS 275,70 bandında seyrediyor. Borsa İstanbul'da yatay pozitif açılış beklentimizle beraber 9.600 bandını destek, 9.820 seviyesini ilk direnç noktası olarak takip ediyoruz.
- ✓ Günün teknik önerileri; BIMAS\*, FROTO, PGSUS, TCELL. (Detaylar sf:3)
- ✓ Haftanın ilk işlem gününde, Ahlatcı Yatırım 12 Aylık Model Portföyü günlük bazda %1,24 değer kaybederken, BIST 100 endeksi ise %1,78 seviyesinde negatif bir performans sergilemiştir.
- ✓ Pazartesi günü Ahlatcı Yatırım Günlük Teknik Önerileri %1,48 oranında değer kaybederken BIST 100 Endeksi %1,70 oranında gerilemiştir.

### Sektör ve Hisse Senetlerine Dair Gelişmeler

- ✓ COLA – 2025 Yılı Beklentileri
- ✓ SAHOL – 2024-2029 Hedefleri
- ✓ SDTR – Yeni İş İlişkisi

### Dolar Endeksi Kasım 2022'den Sonra En Yüksek Seviyesinde

2024 yılının Ekim ayında değer kazanmaya başlayan Dolar Endeksi, haftanın ilk işlem gününde 110 seviyesini test ederek son 2 buçuk yılın en yüksek seviyesine geldi. Doların güçlendiği temada Euro ve Sterlin gibi majör para birimleri sert değer kaybına uğrarken, ABD 10 yıllık tahvil faizleri %4,80 seviyesini test ederek son dönemlerin en yükseğine geldi. FED'in faiz indirim beklentilerinin bu yıl içinde iyiden iyiye zayıflamaya devam etmesiyle birlikte gelen Tarım Dışı İstihdam veri seti ABD ekonomisinin dirençli olduğunu bir kez daha teyit etti.

Düneye baktığımızda sert satışların ardından toparlanmaya çalışan Wall Street Endeksleri açılıştaki değer kayıplarını telafi etti. Pozitif tarafta kapanan Dow Jones endeksinin yanı sıra S&P500'de sınırlı olsa günü primlerle tamamladı. Yeni güne başlarken Asya piyasalarında Japonya hariç pozitif bir seyir hakim oluyor. Çin endeksleri ralli ederken Shenzhen 'de primler %2'yi aştı. Değerli metaller cephesinde ise dünkü düşüşlerin ardından bugün sınırlı olsa yeşil ekranlar hakim.

İçeride ise 10.150 bölgesini aşamayan endeks son 6 günün 5'ini değer kaybı görerek tamamladı. Dün %1,80 değer kaybıyla haftayı başlatan ana endekste 96 milyar TL işlem hacmi gerçekleşti. Bankalar ve Holdinglerde değer kayıpları dikkat çekerken, düşüşler tüm alt endekslere yayıldı. Gelişmekte Olan Ülke Risk Primleri yükselmeye devam ederken, bu durum Borsa İstanbul'da da ekstra baskı unsuru olmaya devam ediyor. Küresel Piyasaların pozitif başlangıç yapmaya hazırlandığı yeni günde, Borsa İstanbul'unda tepki alımları ile güne başlamasını tahmin ediyoruz.

Yurt içinde bir diğer gündem ise cari denge verileriydi. Kasım ayında cari açık 2,87 milyar dolar olurken 5 aylık cari fazla serisi sonlanmış oldu. Böylece 12 aylık cari açık 7,4 milyar dolar seviyesinde olarak gerçekleşti.

## Şirketlere Dair Haber Akışları - Gelişmeler

### ➤ CCOLA – 2025 Yılı Beklentileri

2024 yılında, makroekonomik zorluklar, kümülatif enflasyon ve Orta Doğu'da devam eden çatışmaların etkisiyle şekillenen zorlu bir faaliyet ortamında yol aldık. Tüm bu faktörler tüketici alım gücünün ve talebinin düşmesine neden oldu. Coğrafyalarımızdaki koşulların 2025 yılında da zorlu olmaya devam edeceğini öngörüyoruz ancak kaliteli büyüme odağımıza sadık kalacağız.

2024'ten öğrendiklerimizle, hacim büyümesi yaratmak için kontrol edebildiklerimize odaklanmaya devam edeceğiz. Bu nedenle, disiplinli günlük saha uygulamalarına, ürünlerimizin pazarlardaki tüketiciler için satın alınabilir olması için doğru fiyatlamaya ve kaliteli portföy karmasına odaklanacağız.

Son olarak, talepten önce yatırım yapma ilkimiz ve pazarlarımızın uzun vadeli potansiyeline olan inancımız doğrultusunda 2025 yılında faaliyete geçmek üzere Irak ve Azerbaycan'da iki yeni tesis açmayı planlıyoruz.

Şirketimizin 2025 için hacim beklentileri aşağıdaki gibidir:

Konsolide bazda orta-tek haneli hacim büyümesi

- Türkiye'de düşük-orta-tek haneli büyüme
- Uluslararası operasyonlarda orta-yüksek-tek haneli büyüme

CCI'nin 2024 yılı konsolide satış hacmi bir önceki yıla kıyasla %2,2 düşüşle 1,5 milyar ünite kasa olarak gerçekleşti. 2024 yılında Türkiye'deki hacim artışı, geçen yıla göre %0,1 seviyesinde gerçekleşti. Dördüncü çeyrekte elde edilen %18,4'lük büyüme, geleceğe yönelik olumlu bir tablo çizdi. Geçen yılın sonlarında Orta Doğu'da yaşanan siyasi huzursuzluk, yüksek enflasyon ve asgari ücretin sabit kalması ile şekillenen 4Ç23'teki düşük bazın üzerine pazarlama planlarımızı doğru fiyatlandırma ile birleştirerek başarılı bir şekilde uygulamamız, güçlü bir hacim artışına olanak sağladı.

*Yorum: Şirket 2024 yılının ilk 9 ayında hasılat ve FAVÖK rakamları sırasıyla %5, %4 gerileme gösterdi. 2024 yılının tamamını yatay – negatif bir görünümle tamamlayacağımızı düşünüyoruz. Bu nedenle 2025 yılı için reel olarak büyüme beklentisini şirketin içerisinde bulunduğu coğrafya ve Orta Doğu'daki gelişmelere nazaran olumlu buluyoruz.*

*Not: Şirket Ahlatcı Yatırım Araştırma Departmanı olarak araştırma kapsamımızda yer almamaktadır.*

### ➤ SAHOL – 2024-2029 Hedefleri

Şirket, 2024 – 2029 hedefleri doğrultusunda 20 milyar USD'lik bir net aktif değer bildirirken, 2024 – 2029 dönemleri için AOSM %12 olarak varsayılırken holdingin banka dışı yatırım harcamalarının hasılatlara oranı %15-%20 seviyesinde öngörülmektedir. Şirket döviz cinsi gelir payını %30'un üzerine çıkartmayı hedeflerken Net Borç/FAVÖK rasyosunun %2'den düşük olması beklenmektedir.

*Yorum: Şirket bir önceki 2021-2025 hedeflemelerinde konsolide gelir ve FAVÖK büyümesini başarı ile gerçekleştirmiştir.*

*Not: Şirket Ahlatcı Yatırım Araştırma Departmanı olarak araştırma kapsamımızda yer almamaktadır.*

### ➤ SDTTR – Yeni İş İlişkisi

Şirket, FNSS Savunma Sistemleri A.Ş. ile savunma sistemleri alanında 13.01.2025 tarihinde imzalanan sözleşme kapsamında 3.448.800 ABD Doları tutarında sipariş almıştır. Siparişe konu ürünlerin teslimatlarının 2025, 2026 ve 2027 yıllarında gerçekleştirilmesi planlanmaktadır.

*Detay: İlgili sipariş tutarı şirketin yıllık satışlara oranının %7,09'sine tekabül etmektedir.*

*Not: Şirket Ahlatcı Yatırım Araştırma Departmanı olarak araştırma kapsamımızda yer almamaktadır.*

## Günlük Model Portföy'de Yer Alan Hisseler

Hisse	Öneri Tarihi	03.01.2025 Kapanış	Zarar Kes	1. Hedef	2. Hedef
BIMAS	14.01.2025	524,00	516,10	531,80	542,30
FROTO	14.01.2025	914,00	900,30	927,70	945,90
PGSUS	14.01.2025	210,30	207,10	213,40	217,60
TCELL	14.01.2025	94,65	93,20	96,00	97,90
--	--	--	--	--	--

\*BIMAS katılım endeksinde tabidir.

## Haftalık Model Portföy'de Yer Alan Hisseler

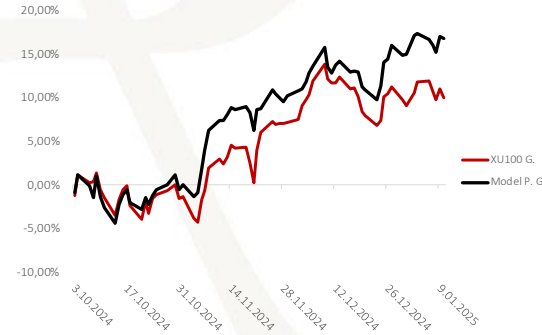
Hisse	Öneri Tarihi	Hisse Kapanış	Zarar - Kes	Hedef Fiyat Aralığı	
AKCNS	13.01.2025	181,90	177,57	188,39	189,30
CLEBI	13.01.2025	1906,00	1918,45	2035,28	2045,16
ENJSA	13.01.2025	59,85	58,59	62,16	62,46
KARSN	13.01.2025	12,27	12,26	13,01	13,07
MGROS	13.01.2025	533,50	520,87	552,60	555,28

\*AKCNS, ENJSA, CLEBI ve KARSN katılım endeksinde tabidir.

## 12 Aylık Model Portföy'de Yer Alan Hisseler ve Performansı

Hisse	Coverage Tarihi	Kapsam	Öneri	Öneri	Hedef Fiyat	Potansiyel Getiri	Tüm Z. Getiri	Kapanış
ASELS	3.10.2024	Model P.	AL	56,11	90,40	14,72%	40,44%	78,80
BRISA	3.10.2024	Model P.	AL	84,90	120,29	38,11%	2,59%	87,10
CIMSA	3.10.2024	Model P.	GG	32,12	48,35	1,79%	47,88%	47,50
EKGYO	6.12.2024	Model P.	AL	13,38	19,78	42,00%	4,11%	13,93
ISCTR	6.12.2024	Model P.	AL	13,95	19,80	40,03%	1,36%	14,14
MAVI	3.10.2024	Model P.	AL	85,60	124,80	67,40%	-12,91%	74,55
MGROS	3.10.2024	Model P.	AL	431,99	631,50	18,37%	23,50%	533,50
PGSUS	3.10.2024	Model P.	AL	225,10	334,42	59,02%	-6,57%	210,30
TCELL	3.10.2024	Model P.	AL	87,18	132,88	40,39%	8,57%	94,65
TOASO	3.10.2024	Model P.	AL	200,30	291,91	37,11%	6,29%	212,90

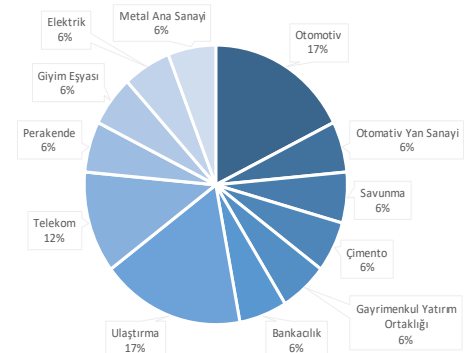
Bist100 ve Model Portföy Performans Görünümü



## Araştırma Kapsamında Yer Alan Hisseler ve Performansı

Hisse	Coverage Tarihi	Kapsam	Öneri	Öneri	Hedef Fiyat	Potansiyel Getiri	Tüm Z. Getiri	Kapanış
ASTOR	31.10.2024	Araştırma K.	AL	79,20	115,64	-4,43%	52,78%	121,00
EREGL	23.10.2024	Araştırma K.	AL	23,10	29,23	22,92%	2,94%	23,78
FROTO	8.11.2024	Araştırma K.	TUT	990,92	1.243,90	34,84%	-6,90%	922,50
TAVHL	24.10.2024	Araştırma K.	AL	226,60	308,90	8,58%	25,55%	284,50
THYAO	15.11.2024	Araştırma K.	AL	286,50	425,96	45,13%	2,44%	293,50
TTKOM	7.11.2024	Araştırma K.	AL	45,46	68,79	46,42%	3,34%	46,98
TTRAK	30.10.2024	Araştırma K.	TUT	692,34	941,89	35,04%	0,75%	697,50

Araştırma Kapsamında Yer Alan Şirketlerin Sektörel Ağırlığı



## Borsa İstanbul 100 Endeksi Teknik Görünümü

Borsa İstanbul 100 Endeksi haftanın ilk işlem gününde %1,79 oranında değer kaybederken günü 9733 puan seviyesinde tamamladı. Güne yatay başlangıç yapan endekste gün boyu satış baskısı sürerken seans içerisinde en düşük 9707 seviyesi görüldü. Teknik göstergeler negatif tarafta yer alırken işlem hacimleri görece güçlü kalmaya devam ediyor. Bugün endekste geri çekilmenin devamı durumunda 9600 seviyesini ana destek olarak izlerken, olası yükseliş senaryosunda 9820 ardından 9900 seviyesini direnç bölgeleri olarak takip edeceğiz.



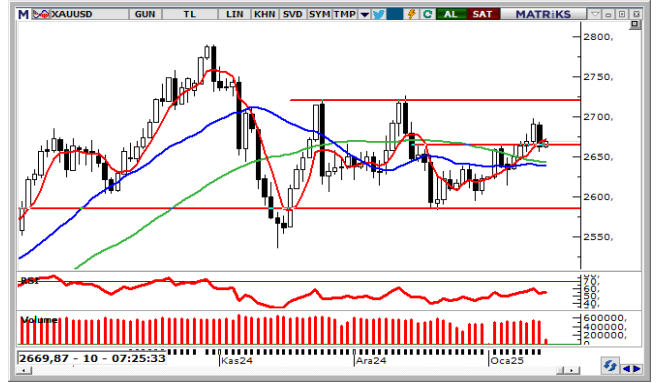
## VIOP 30 Endeks Kontratı Teknik Görünümü

BİST 30 Endeks Şubat Kontratı Pazartesi gününü yüzde -1,24 değişim ile 11283 seviyesinden tamamladı. Gün içerisinde endeks en düşük 11237 seviyesini görürken en yüksek 11470 seviyesine ulaştı. Borsa İstanbul 30 Endeks Şubat Kontratı 'nda bugün 11423 öncelikli direnç noktası olurken bu seviyenin aşılması ve yukarı yönlü hareketliliğin devam etmesi durumunda 11563 ve 11656 seviyeleri direnç noktası olarak takip edilebilir. Olası aşağı yönlü hareketlerde ise 11190 öncelikli destek olurken 11097 ve 10957 seviyeleri sonraki destek noktaları olarak izlenebilir.



## Ons Altın Teknik Görünümü

Ons Altın Salı günü sabah saatlerinde yüzde 0,28 değişim ile 2669,8 seviyesinden işlem görmektedir. Gün içerisinde endeks en düşük 2660,98 seviyesini görürken en yüksek 2672,34 seviyesine ulaştı. Ons Altın 'nda bugün 2674,44 öncelikli direnç noktası olurken bu seviyenin aşılması ve yukarı yönlü hareketliliğin devam etmesi durumunda 2679,07 ve 2685,8 seviyeleri direnç noktası olarak takip edilebilir. Olası aşağı yönlü hareketlerde ise 2663,07 öncelikli destek olurken 2656,34 ve 2651,71 seviyeleri sonraki destek noktaları olarak izlenebilir.



## EURUSD Teknik Görünümü

EURUSD Paritesi Salı günü sabah saatlerinde yüzde 0,32 değişim ile 1,025 seviyesinden işlem görmektedir. Gün içerisinde endeks en düşük 1,0216 seviyesini görürken en yüksek 1,0279 seviyesine ulaştı. EURUSD Paritesi 'nda bugün 1,028 öncelikli direnç noktası olurken bu seviyenin aşılması ve yukarı yönlü hareketliliğin devam etmesi durumunda 1,031 ve 1,0342 seviyeleri direnç noktası olarak takip edilebilir. Olası aşağı yönlü hareketlerde ise 1,0218 öncelikli destek olurken 1,0186 ve 1,0156 seviyeleri sonraki destek noktaları olarak izlenebilir.



# Ahlatcı Yatırım araştırma departmanı tarafından hazırlanmıştır.

Bizi seçtiğiniz için teşekkürler.

Hazırlayan;

**Ahmet Deniz YAĞBASAN**

Araştırma Uzmanı

**Mehmet ÖZDEMİR**

Araştırma Uzman Yardımcısı

## İRTİBAT BÜROLARIMIZ

### Ankara irtibat Bürosu

Söğütözü Caddesi No:2 Koç Kuleleri B Blok No:16 Söğütözü Çankaya/  
ANKARA

### Denizli İrtibat Bürosu

Gazi Mustafa Kemal Bulvarı Bina No: 53 Kat:4 Bağımsız Bölüm  
Pamukkale/DENİZLİ

### Isparta İrtibat Bürosu

Çelebiler Mahallesi, Cadde 112, No:7, İç Kapı No: 11, 32000 Merkez/  
İSPARTA

### İstanbul Bağdat Caddesi İrtibat Bürosu

Feneryolu Mahallesi Gazi Muhtar Paşa Sk. No:59 Feneryolu Sitesi  
D:204 K:2 Kadıköy/İstanbul

### İstanbul Göktürk İrtibat Bürosu

Göktürk Merkez Mah. İstanbul Cad. Telekom Sk. No:2 İç Kapı No: 36  
34077 Eyüpsultan/İSTANBUL

### İzmir İrtibat Bürosu

Mansuroğlu Mah. 1593/1 Sok. Lider Centrio C Blok No:6 K2:D17  
Bayraklı/İZMİR

### Gaziantep İrtibat Bürosu

Batıkent Mah. Kürşat Tüzmen Bulvarı 9075 Sok. Trio Terrace Kat : 1 B  
Blok NO:31 Şehitkamil/GAZİANTEP

### Konya İrtibat Bürosu

Musella Bağları Mah. Kule Cad. Kule Plaza İş Merkezi K:13 N:2/18  
Selçuklu/KONYA

## GENEL MÜDÜRLÜK

### İstanbul Genel Müdürlük Merkez Ofis

Maslak Mahallesi, Taşyoncası Sokak T4a Blok  
Kat: -1 NO: 256 Maslak 34485 Sarıyer / İVSTANBUL

## ŞUBELERİMİZ

### İstanbul Sarıyer Şube

Sarıyer Mahallesi Meserburnu Caddesi No: 25 Sarıyer / İSTANBUL

### Çorum Şube

Gülábibey Mahallesi, Eğridere Sokak No:17 Merkez / ÇORUM

Mersis No: 0010056453000026

## Sermaye Piyasası Kurulunun "Yatırım Hizmetleri ve Faaliyetleri İle Yan Hizmetlere İlişkin Esaslar" Hakkında Tebliği Uyarınca Yayınlanması Zorunlu Olan

Burada yer alan yatırım, bilgi, yorum ve tavsiyeler yatırım danışmanlığı kapsamında değildir. Yatırım danışmanlığı hizmeti, yetkili kuruluşlar tarafından kişilerin risk ve getiri tercihleri dikkate alınarak kişiye özel sunulmaktadır. Burada yer alan yorum ve tavsiyeler ise genel niteliktedir. Bu tavsiyeler mali durumunuz ile risk ve getiri tercihlerinize uygun olmayabilir. Bu nedenle, sadece burada yer alan bilgilere dayanılarak yatırım kararı verilmesi beklentilerinize uygun sonuçlar doğurmayabilir.