

Yurt Dışı Piyasalara İlişkin Veriler	Kapanış	Fark (%)
Nasdaq 100 Endeksi	21.508,12	0,45
Dow Jones Endeksi	44.882,13	0,38
S&P 500 Endeksi	6.071,32	0,53
Nasdaq 100 Vadeli Kontratı	21.739,25	0,45
Dow Jones Vadeli Kontratı	45.125,00	0,16
S&P 500 Vadeli Kontratı	6.114,25	0,25
Ons Altın	2795,02	-0,02
Ons Gümüş	31,44	-0,37
Gram Altın	3222,32	0,22
Gram Gümüş	36,24052	-0,10
USDTRY Paritesi	35,8586	0,24
EURTRY Paritesi	37,2848	-0,11
EURUSD Paritesi	1,0389	-0,17
GBPUSD Paritesi	1,2422	-0,12
USDJPY Paritesi	154,90	0,42

Yurt İçi Piyasalara İlişkin Veriler	Kapanış	Fark (%)
Bist 100 Endeksi	10.082,10	0,05
Bist 30 Endeksi	11.214,89	-0,01
Bist 100-30 Endeksi	17.318,71	0,23
Bist Tüm-100 Endeksi	35.426,44	-0,11
Bist 100 Endeksi Fiyat/Kazanç Oranı	7,87	0,49
Bist 100 Endeksi Piyasa/Defter D. Oranı	1,38	-0,33
Borsa İstanbul Yabancı Takas Oranı	37,08	-0,03
Borsa İstanbul 100 Endeksi Risk Skoru	69,00	1,47
Borsa İstanbul Sınai Endeksi Risk Skoru	39,00	2,63
Borsa İstanbul Bankacılık Endeksi Risk Skoru	39,00	0,00

Türkiye CDS ve Kredi Notları	Not / Puan	Görünüm
Türkiye 5 Yıllık Kredi Risk Primi - CDS	257,50	--
S&P Global Türkiye Not Görünümü	BB-	Durağan
Fitch Türkiye Not Görünümü	BB-	Durağan
Moddy's Türkiye Not Görünümü	B1	Pozitif

Saat	Makro Ekonomik Gelişmeler	Beklenti	Önceki
16:00	Almanya TÜFE (Aylık)	0,10%	0,50%
16:30	ABD Çekirdek Kişisel Harcamalar	2,80%	2,80%

Sabah Notları

- ✓ Bu sabah CDS 257,50 bandında seyrediyor. Borsa İstanbul'da yatay açılış beklentimizle beraber 9.950 bandını destek, 10.150 seviyesini direnç noktası olarak takip ediyoruz.
- ✓ Günün teknik önerileri; COLA, KOZAL, ISCTR, TUPRS(*). (Detaylar sf:5)
- ✓ Perşembe günü kapanışlarına göre, Ahlatcı Yatırım 12 Aylık Model Portföyü günlük bazda %0,09 seviyesinde değer kaybederken, BIST 100 endeksi %0,05 seviyesinde pozitif bir performans sergilemiştir.
- ✓ Haftanın dördüncü işlem gününde Ahlatcı Yatırım Günlük Teknik Önerileri günlük bazda %0,17 seviyesinde pozitif bir performans sergilerken, BIST 100 Endeksi %0,13 seviyesinde negatif bir performans sergilemiştir.

Ekonomi, Sektör ve Hisse Senetlerine Dair Gelişmeler

- ✓ Fitch, Türkiye'nin Not Görünümünü Revize Edebilir
- ✓ ASELS - Orta Doğu ve Afrika Bölgesine Sipariş Alımı
- ✓ AKBNK - 2024 4. Çeyrek Finansal Sonuç ve Beklentiler
- ✓ YKBNK - 2024 4. Çeyrek Finansal Sonuç ve Beklentiler
- ✓ ARCLK - İtalya Yatırımının Genişlemesi

Avrupa'da Aşağısı Resesyon Yukarısı Enflasyon

FED'in ardından dün Avrupa Merkez Bankası 'da faiz kararını açıkladı. ECB faiz oranlarında beklentiler doğrultusunda 0,25 baz puan indirime giderken, gösterge faiz oranı %2,75 seviyesine geldi. Basın toplantısında enflasyonun %2 hedefine ulaşacağını aktaran ECB başkanı Lagarde, toplantı bazlı karar almayı sürdüreceklerinin mesajını verdi. Ayrıca dün Avrupa'nın lokomotifi Almanya'da büyüme rakamları 4.çeyrekte %0,2 daralmaya işaret ederken, beklentilerin altında kaldı. Alman hükümeti 2025 yılında ülkenin %0,3 oranında büyüyeceğini öngörüyor. Diğer yandan finansal piyasaların yakından takip ettiği bir diğer gelişme değerli metallerdeki yükselişti. Ons altın fiyatları 3 ayın ardından yeni rekor kırarken 2800 dolar seviyesini test etti. Aralığın ortasından bu yana %8'i aşkın yükseliş yaşayan ons altında 2790 doların altı görülmediği sürece yeni zirveler test edilebilir. ABD borsalarında ise dün yatay pozitif hakim olurken bilançosu beklentileri aşan APPLE kar satışlarına maruz kaldı.

10150 puan seviyesini bir kez daha test eden BİST100 endeksi dün yatay performansla tamamlarken bankacılık endeksi %1'e yakın gerileme gösterdi. Sınai endeks üç günlük düşüş serisini dün sonlandırırken otomotiv sektörüne gelen alımların katkısı ile dün endekste pozitif ayrıştı. Haftanın son işlem gününe girerken 10150 puan seviyesinin geçilip geçilmeyeceği önemli olurken, bu akşam Arçelik bilançosu takip edilecek. Piyasalar kapandıktan sonra ise Kredi Derecelendirme Kuruluşu Fitch'in Türkiye değerlendirmesi bekleniyor. Yurt içinde piyasalar Fitch'ten notumuzu sabit bırakmasını beklerken, görünümün durağandan pozitive yükseltilebileceğini değerlendiriyor. (Detaylar sf:2)

Ekonomi ve Sektörlere Dair Haber Akışları - Gelişmeler

➤ Fitch, Türkiye'nin Not Görünümünü Revize Edebilir

Kredi Derecelendirme Kuruluşu Fitch bugün Türkiye'nin kredi notunu açıklayacak. Fitch, Türkiye'nin kredi notunu en son Eylül 2024 tarihinde "BB-" seviyesine yükseltmiş, görünümünü ise "durağan" olarak güncellemişti. Piyasa beklentilerine göre Fitch'in Türkiye'nin kredi notunu sabit bırakmasını öngörüyor. Görünümün ise durağan'dan pozitif'e revize edileceği tahmin ediyor.

Yorum: Ahlatcı Yatırım Araştırma Departmanı olarak Fitch'in kredi notunu BB- düzeyinde sabit bırakmasını kredi görünümümüzün ise pozitif olarak revize edilmesini bekliyoruz.

Not: Fitch'in 2025 takviminde 31 Ocak gecesi Türkiye ile ilgili bir değerlendirmesi bulunuyor. Ancak Fitch'in, takvimde yer alan günlerde bir değerlendirme raporu açıklama zorunluluğunun olmadığına altını çizmekte fayda var.

Şirketlere Dair Haber Akışları - Gelişmeler

➤ ASELS - Orta Doğu ve Afrika Bölgesine Sipariş Alımı

ASELSAN ile Orta Doğu ve Afrika Bölgesinde faaliyet gösteren bir müşterisi arasında, Hava Elektro-Optik faydalı yüklerinin satışına ilişkin toplam tutarı 78 Milyon ABD Doları olan ihracat sözleşmesi imzalanmıştır.

➤ AKBNK - 2024 4. Çeyrek Finansal Sonuç ve Beklentiler

Akbank A.Ş. 2024 4. Çeyrek finansal sonuçlarını 30.01.2025 tarihi itibarıyla açıkladı. Faiz gelirleri 23Q4 dönemine göre yüzde 80 seviyesinde bir artış gerçekleştirerek 147,7 milyar TL olurken faiz gideri kalemi %107 büyümeye göstererek 130,1 milyar TL gerçekleşti. Net faiz geliri bu paralelede yılın 4. çeyreğinde 17,6 milyar TL olurken bu rakam 23Q4'e göre yüzde 8'lik daralmayı beraberinde getirdi. Komisyon gelirlerinin de dahil edilmesi ile bu veri 21,9 milyar TL'ye ulaşırken 23Q4'e göre %79 büyümeye sağlandı.

Şirket 24Q4'te faaliyetlerinden elde etmiş olduğu net kâr 11,8 milyar TL olurken bu veri 23Q4'e göre yüzde 33'lük daralmayı beraberinde getirdi. Şirket 24Q4'te 9,2 milyar TL'lik net kâr rakamına ulaşarak 23Q4'e göre yüzde 39 seviyesinde bir kâr gerilemesi yaşadı.

Şirket açıklamış olduğu 2025 beklentilerine göre ortalama özkaynak karlılığının %30'un üzerinde gerçekleşmesi öngörülüyor. Ayrıca TL kredi büyümesinin de %30 üzerinde gerçekleşme göstereceğini beklenirken YP kredi büyümesinin %10 bandında, net kredi risk maliyetinin %1,5-2,0 seviyesinde, net faiz marjının ise %5'lük artışla büyümeye göstermesini tahmin ediliyor. Net ücret ve komisyon büyümesinin ise %40' paralel bir seyir göstereceği bekleniyor.

Yorum: Şirket 24Q4'te açıklamış olduğu net kâr rakamı konsensüs beklenti olan 9,1 milyar TL'ye sınırlı paralel bir gerçekleşme gösterdi.

Not: Şirket Ahlatcı Yatırım Araştırma Departmanı olarak araştırma kapsamımızda yer almamaktadır. İlgili finansallar Perşembe günü seans kapanışı itibarıyla geldiğinden ötürü yeni işlem gününde fiyatlamaya davranışlarına dikkat edilmelidir.

➤ YKBNK - 2024 4. Çeyrek Finansal Sonuç ve Beklentiler

Yapı ve Kredi Bankası A.Ş. 2024 4. Çeyrek finansal sonuçlarını 31.01.2025 tarihinde açıkladı. Faiz gelirleri 23Q4 dönemine göre yüzde 66 seviyesinde bir artış gerçekleştirerek 136,4 milyar TL olurken faiz gideri kalemi %97 büyümeye göstererek 110,9 milyar TL gerçekleşti. Net faiz geliri bu paralelede yılın 4. çeyreğinde 25,5 milyar TL olurken bu rakam 23Q4'e göre yüzde 2'lik daralmayı beraberinde getirdi. Komisyon gelirlerinin de dahil edilmesi ile bu veri 21,5 milyar TL'ye ulaşırken 23Q4'e göre %55 büyümeye sağlandı.

Şirket 24Q4'te faaliyetlerinden elde etmiş olduğu net kâr 8,2 milyar TL olurken bu veri 23Q4'e göre yüzde 59'lük daralmayı beraberinde getirdi. Şirket 24Q4'te 6,6 milyar TL'lik net kâr rakamına ulaşarak 23Q4'e göre yüzde 66 seviyesinde bir kâr gerilemesi yaşadı.

Şirket açıklamış olduğu 2025 beklentilerine göre ortalama özkaynak karlılığını %25 bandında gerçekleşmesini öngörüyor. Ayrıca TL kredi büyümesinin de ortalama enflasyonun gerisinde gerçekleşme göstereceği beklenirken, YP kredi büyümesinin orta çift haneli büyümeye bekleniyor. Net kredi risk maliyetinin %1,5-1,75 seviyesinde, net faiz marjının ise %3 seviyesinde iyileşme göstermesini tahmin ediliyor. Net ücret ve komisyon büyümesinin ise %25-30 seviyelerinde bir seyir göstereceği bekleniyor.

Yorum: Şirket 24Q4'te açıklamış olduğu net kâr rakamı konsensüs beklenti olan 6,4 milyar TL ile beklentilerin üzerinde bir gerçekleşme gösterdi.

Not: Şirket Ahlatcı Yatırım Araştırma Departmanı olarak araştırma kapsamımızda yer almamaktadır. İlgili finansallar Cuma günü seans öncesi geldiğinden ötürü yeni işlem gününde fiyatlamaya davranışlarına dikkat edilmelidir.

Şirketlere Dair Haber Akışları - Gelişmeler

➤ ARCLK - İtalya Yatırımının Genişlemesi Hk.

" 30.01.2025 tarihinde gerçekleştirilen görüşmelerde, şirketimizin İtalya'yı endüstriyel tasarım alanında ve pişirici cihazlar kategorisinde stratejik bir merkez olarak konumlandırma hedefinin devam ettiği ve başta ankastre pişirici cihazlar ile soğutma kategorileri olmak üzere İtalya'daki üretim faaliyetlerinin stratejik önemi vurgulanmış; 21.11.2024 tarihli açıklamamızda kamuya duyurulan 110 milyon Euro'luk yatırım planlandı. "

Bugün gerçekleşen açıklamada ise şirket'in İtalya'daki üretim faaliyetlerini genişleterek, süre ve kapsam bakımından genişletilerek üçte biri araştırma ve geliştirme çalışmalarında kullanılmak üzere yaklaşık 300 milyon Euro olarak güncellendiği bildirildi. Bu tutar, şirketimizin operasyonel ve stratejik hedefleri doğrultusunda önümüzdeki 5 yıllık dönem içerisinde yapılacak harcamaların da dahil olduğu operasyonel giderler ve iş sürekliliği için öngörülen yatırımlar kapsamında değerlendiriliyor.

Yorum: İlgili yatırım kapasitesinin genişlemesini şirket için gelecek yıllardaki nakit akışları üzerinde pozitif yansımalarının olabileceğini düşünüyoruz

Not: Şirket Ahlatcı Yatırım Araştırma Departmanı olarak araştırma kapsamımızda bulunmamaktadır.

Günlük Model Portföy'de Yer Alan Hisseler

Hisse	Öneri Tarihi	Kapanış	Zarar Kes	1. Hedef	2. Hedef
CCOLA	31.01.2025	58,65	57,75	59,50	60,70
KOZAL	31.01.2025	22,70	22,36	23,04	23,48
ISCTR	31.01.2025	14,52	14,30	14,74	14,98
TUPRS	31.01.2025	141,70	139,60	143,80	146,60

*TUPRS katılım endeksine tabidir.

Haftalık Model Portföy'de Yer Alan Hisseler

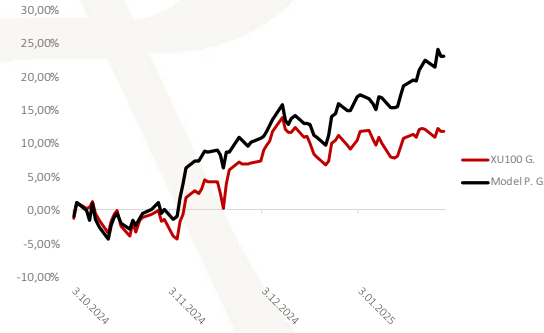
Hisse	Öneri Tarihi	Hisse Kapanış	Zarar - Kes	Hedef Fiyat Aralığı	
AKSA	27.01.2025	11,00	10,60	11,30	11,77
BRYAT	27.01.2025	1890,00	1845,00	1946,00	2009,00
EREGL	27.01.2025	23,30	22,48	23,94	24,82
MGROS	27.01.2025	559,50	540,00	570,00	595,00
SELEC	27.01.2025	73,15	70,95	75,70	77,80

*AKSA, EREGL ve SELEC katılım endeksine tabidir.

12 Aylık Model Portföy'de Yer Alan Hisseler ve Performansı

Hisse	Coverage Tarihi	Kapsam	Öneri	Öneri	Hedef Fiyat	Potansiyel Getiri	Tüm Z. Getiri	Kapanış
ASELS	3.10.2024	Model P.	GG	56,11	90,40	1,80%	58,26%	88,80
BRISA	3.10.2024	Model P.	AL	84,90	120,29	39,71%	1,41%	86,10
CIMSA	3.10.2024	Model P.	GG	32,12	48,35	-8,60%	64,69%	52,90
EKGYO	6.12.2024	Model P.	AL	13,38	19,78	32,22%	11,81%	14,96
ISCTR	6.12.2024	Model P.	AL	13,95	19,80	36,36%	4,09%	14,52
MAVI	3.10.2024	Model P.	AL	85,60	124,80	76,77%	-17,52%	70,60
MGROS	3.10.2024	Model P.	AL	431,99	631,50	9,26%	33,80%	578,00
PGSUS	3.10.2024	Model P.	AL	225,10	334,42	43,84%	3,29%	232,50
TCELL	3.10.2024	Model P.	AL	87,18	132,88	23,72%	23,19%	107,40
TOASO	3.10.2024	Model P.	AL	200,30	291,91	34,71%	8,19%	216,70

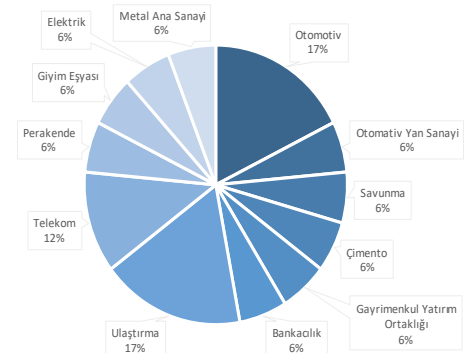
Bist100 ve Model Portföy Performans Görünümü



Araştırma Kapsamında Yer Alan Hisseler ve Performansı

Hisse	Coverage Tarihi	Kapsam	Öneri	Öneri	Hedef Fiyat	Potansiyel Getiri	Tüm Z. Getiri	Kapanış
ASTOR	31.10.2024	Araştırma K.	AL	79,20	115,64	-5,45%	54,42%	122,30
EREGL	23.10.2024	Araştırma K.	AL	23,10	29,23	27,53%	-0,78%	22,92
FROTO	8.11.2024	Araştırma K.	TUT	990,92	1.243,90	32,19%	-5,04%	941,00
TAVHL	24.10.2024	Araştırma K.	AL	226,60	308,90	11,52%	22,24%	277,00
THYAO	15.11.2024	Araştırma K.	AL	286,50	425,96	36,09%	9,25%	313,00
TTKOM	7.11.2024	Araştırma K.	AL	45,46	68,79	36,49%	10,87%	50,40
TTRAK	30.10.2024	Araştırma K.	TUT	692,34	941,89	36,70%	-0,48%	689,00

Araştırma Kapsamında Yer Alan Şirketlerin Sektörel Ağırlığı



Borsa İstanbul 100 Endeksi Teknik Görünümü

Borsa İstanbul 100 Endeksi haftanın dördüncü işlem gününde yüzde 0,05 primlenme ile 10082 seviyesinde günü yatay performansla tamamladı. Güne yatay başlangıç yapan endekste seans içerisinde volatilité sınırlı kalırken, 10150 bölgesini test eden endeks bu bölgede kalıcılık sağlayamadı. Gün içerisinde en düşük 10071 puan seviyesi görülürken ana endekste toplam 89 milyar TL işlem hacmi gerçekleşti. Haftayı ve ayı kapatırken yükseliş ivmesinin devamı için 10150 seviyesi direnç olarak takip edilirken, bu bölgenin yukarı yönlü geçilmesi durumunda 10250 puan direnç olarak takip edilebilir. Satış baskısının devam etmesi durumunda ise 9950 puan destek olarak izlenecek.



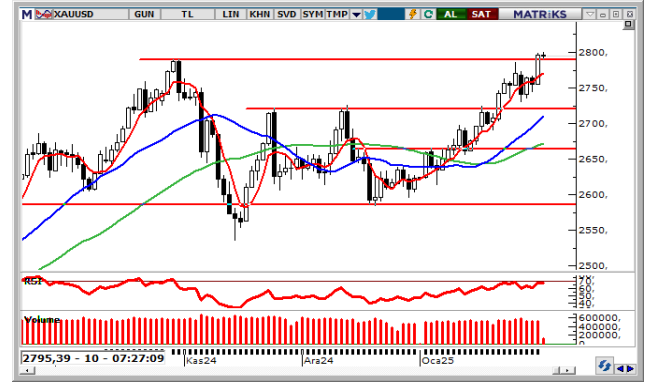
VIOP 30 Endeks Kontratı Teknik Görünümü

Borsa İstanbul 30 Endeks Şubat Kontratı Perşembe gününü yüzde -0,36 değişim ile 11541 seviyesinden tamamladı. Gün içerisinde endeks en düşük 11515 seviyesini görürken en yüksek 11635 seviyesine ulaştı. Borsa İstanbul 30 Endeks Şubat Kontratı 'nda bugün 11610 öncelikli direnç noktası olurken bu seviyenin aşılması ve yukarı yönlü hareketliliğin devam etmesi durumunda 11665 ve 11800 seviyeleri direnç noktası olarak takip edilebilir. Olası aşağı yönlü hareketlerde ise 11500 öncelikli destek olurken 11450 ve 11370 seviyeleri sonraki destek noktaları olarak izlenebilir.



Ons Altın Teknik Görünümü

Ons Altın Cuma günü sabah saatlerinde yüzde 0,01 değişim ile 2795,76 seviyesinden işlem görmektedir. Gün içerisinde endeks en düşük 2790,5 seviyesini görürken en yüksek 2799,72 seviyesine ulaştı. Ons Altın 'nda bugün 2800,15 öncelikli direnç noktası olurken bu seviyenin aşılması ve yukarı yönlü hareketliliğin devam etmesi durumunda 2804,54 ve 2809,36 seviyeleri direnç noktası olarak takip edilebilir. Olası aşağı yönlü hareketlerde ise 2790,93 öncelikli destek olurken 2786,11 ve 2781,72 seviyeleri sonraki destek noktaları olarak izlenebilir.



EURUSD Teknik Görünümü

EURUSD Paritesi Cuma günü sabah saatlerinde yüzde -0,18 değişim ile 1,0389 seviyesinden işlem görmektedir. Gün içerisinde endeks en düşük 1,0377 seviyesini görürken en yüksek 1,0416 seviyesine ulaştı. EURUSD Paritesi 'nda bugün 1,041 öncelikli direnç noktası olurken bu seviyenin aşılması ve yukarı yönlü hareketliliğin devam etmesi durumunda 1,0432 ve 1,0449 seviyeleri direnç noktası olarak takip edilebilir. Olası aşağı yönlü hareketlerde ise 1,0372 öncelikli destek olurken 1,0355 ve 1,0333 seviyeleri sonraki destek noktaları olarak izlenebilir.



Ahlatcı Yatırım araştırma departmanı tarafından hazırlanmıştır.

Bizi seçtiğiniz için teşekkürler.

Hazırlayan;

Ahmet Deniz YAĞBASAN

Araştırma Uzmanı

Mehmet ÖZDEMİR

Araştırma Uzman Yardımcısı

İRTİBAT BÜROLARIMIZ

Ankara İrtibat Bürosu

Söğütözü Caddesi No:2 Koç Kuleleri B Blok No:16 Söğütözü Çankaya/
ANKARA

Denizli İrtibat Bürosu

Gazi Mustafa Kemal Bulvarı Bina No: 53 Kat:4 Bağımsız Bölüm
Pamukkale/DENİZLİ

Isparta İrtibat Bürosu

Çelebiler Mahallesi, Cadde 112, No:7, İç Kapı No: 11, 32000 Merkez/
İSPARTA

İstanbul Bağdat Caddesi İrtibat Bürosu

Feneryolu Mahallesi Gazi Muhtar Paşa Sk. No:59 Feneryolu Sitesi
D:204 K:2 Kadıköy/İstanbul

İstanbul Göktürk İrtibat Bürosu

Göktürk Merkez Mah. İstanbul Cad. Telekom Sk. No:2 İç Kapı No: 36
34077 Eyüpsultan/İSTANBUL

İzmir İrtibat Bürosu

Mansuroğlu Mah. 1593/1 Sok. Lider Centrio C Blok No:6 K2:D17
Bayraklı/İZMİR

Gaziantep İrtibat Bürosu

Batıkent Mah. Kürşat Tüzmen Bulvarı 9075 Sok. Trio Terrace Kat : 1 B
Blok NO:31 Şehitkamil/GAZİANTEP

Konya İrtibat Bürosu

Musella Bağları Mah. Kule Cad. Kule Plaza İş Merkezi K:13 N:2/18
Selçuklu/KONYA

GENEL MÜDÜRLÜK

İstanbul Genel Müdürlük Merkez Ofis

Maslak Mahallesi, Taşyoncası Sokak T4a Blok
Kat: -1 NO: 256 Maslak 34485 Sarıyer / İVVSTANBUL

ŞUBELERİMİZ

İstanbul Sarıyer Şube

Sarıyer Mahallesi Meserburnu Caddesi No: 25 Sarıyer / İSTANBUL

Çorum Şube

Gülabbey Mahallesi, Eğridere Sokak No:17 Merkez / ÇORUM

Mersis No: 0010056453000026

Sermaye Piyasası Kurulunun "Yatırım Hizmetleri ve Faaliyetleri İle Yan Hizmetlere İlişkin Esaslar" Hakkında Tebliği Uyarınca Yayınlanması Zorunlu Olan

Burada yer alan yatırım, bilgi, yorum ve tavsiyeler yatırım danışmanlığı kapsamında değildir. Yatırım danışmanlığı hizmeti, yetkili kuruluşlar tarafından kişilerin risk ve getiri tercihleri dikkate alınarak kişiye özel sunulmaktadır. Burada yer alan yorum ve tavsiyeler ise genel niteliktedir. Bu tavsiyeler mali durumunuz ile risk ve getiri tercihlerinize uygun olmayabilir. Bu nedenle, sadece burada yer alan bilgilere dayanılarak yatırım kararı verilmesi beklentilerinize uygun sonuçlar doğurmayabilir.